



KOMA MODULAR CONSTRUCTION s.r.o.
Říčanská 1180
CZ - 763 12 Vizovice

tel.: +420-577 452 831
+420-577 452 832
+420-577 453 131
+420-577 452 838

fax: +420-577 452 837
+420-577 452 839
+420-577 452 754
+420-577 018 848



www.container.cz
e-mail: info@container.cz

RODINNÝ DŮM

Autor:

Radek Bečica VUT FAST Brno

Architektonická soutěž 2006

MOŽNOSTI MODULÁRNÍ VÝSTAVBY

pohled od severu (1:100)



pohled od východu (1:100)



pohled od jihu (1:100)

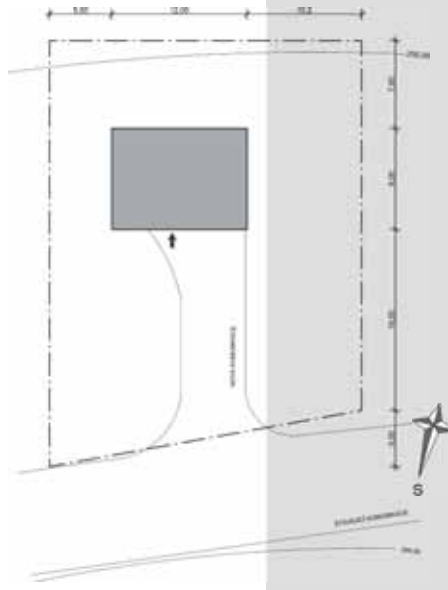


pohled od západu (1:100)

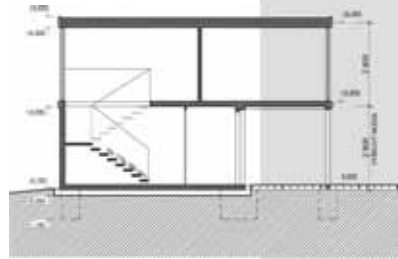


RODINNÝ DŮM

SITUACE (1:200)



ŘEZ A-A (1:75)



Interiér 1NP:

- při vstupu do domu se ocitneme v zádveři, které je prosvětleno přes schodiště a skleněné dveře ze 2NP. Z této místnosti se dostaneme buď do koupelny, kde je pouze kloset, sprcha umyvadlo nebo dál do domůdo schodišťového prostoru. U něj se nachází šatna s okněm až po zem (zajišťuje dobré prosvětlení a kontakt se zahradou). Dále velká technická místnost, pro elektroinstalaci s ohřevem vody, ale taky zajišťuje případně dostatek místa pro umístění zásobníku od tepelné čerpadla, dále může být využívána tato místnost jako sklad či malá dílna.

PŮDORYS 1NP (1:75)



PŮDORYS 2NP (1:75)



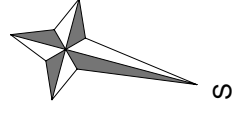
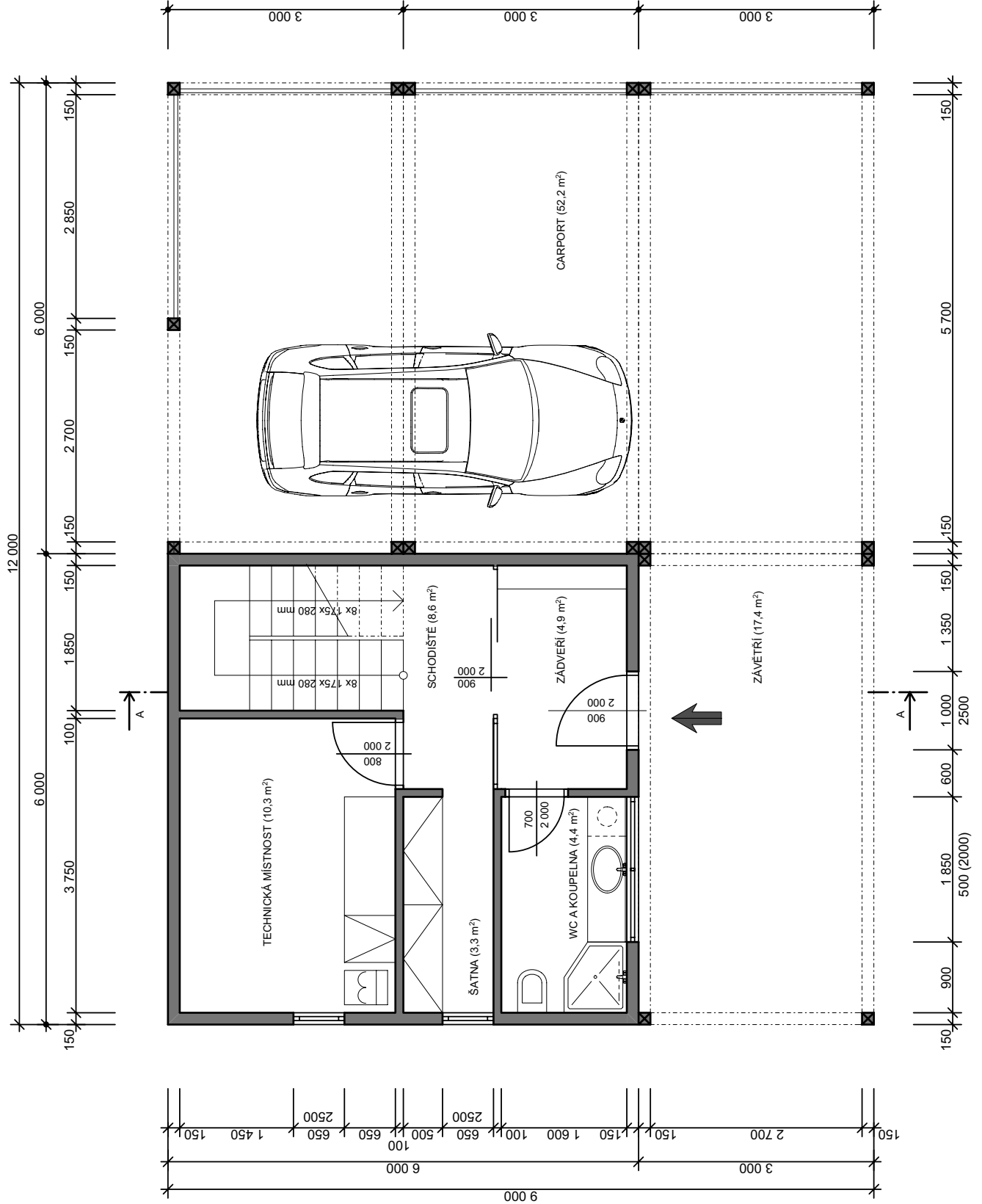
Interiér 2NP:

- spojení s 1NP zajišťuje konzolové schodiště, které nás vyvede až mezi jídelnu a obývací pokoj, které jsou vzdušně rozděleny políčkami sloužícími jako knihovna (hned vedle schodiště). Kuchyň a jídelna má přes zásuvná okna výhled na panorama jezera jižně od domu, které při otevírání mohou spojit interiér a exteriér jako nějaký balkon. Velký obývací pokoj umožňuje rovněž velmi dobré vizuální spojení s exteriérem a to na jih a na západ. Samozřejmě je potřeba vydati všichni tyto místnosti žaluziemi jako ochranou před ostrým sluncem. Celá severní strana je tvořena dvěma většími pokoji a ložnicí (s výklopnými okny na sever) a koupelnou (s okny na východ), umístěné nad koupelnou v 1NP (z důvodu dobrého odvedení kanalizace-včetně dřezu kuchyně) a taky z důvodu, aby nedocházelo k nežádoucímu přenašlení hluku z WC a koupelny do ostatních pokojů. Výhodou ploché střechy, která zesiluje 2NP je možnost kdekoliv prosvětřit světlíky místa, kde bychom požadovali více světla, avšak v návrhu nejsou uvažovány.





1NP (1:50)



Objekt je navržen jako samostatně stojící dvoupodlažní rodinný dům na půdorysu 12x 9 m, jehož hlavní dominantou je venkovní průchodnost a průvzdušnost pod 2NP.

Architektonické řešení:

Exteriér: dům je navržen ve velmi mírném svahu, z jihu nedaleko jezera, zde se nachází panoramatický výhled, který prostupuje až do interiéru ve 2NP. Ze severu stávající místní komunikace, na kterou je napojena přístupová komunikace k domu – ta vede až do buněk s prázdným rámem v 1NP, které tvoří carport pro minimálně dvě auta. Celkově dům velmi dobře zapadá do krajiny díky zvoleným materiálům fasády - dřevěné prkna v přírodní barvě a cementovláknité desky v šedé barvě.

Interiér: 1NP: při vstupu do domu se ocitneme v zádveří, které je prosvětleno přes schodiště a skleněné dveře ze 2NP. Z této místnosti se dostaneme buď do koupeny, kde je pouze kloset, sprcha umyvadlo nebo dál do domu do schodišťového prostoru. U něj se nachází šatna s oknem až po zem (zajišťuje dobré prosvětlení a kontakt se zahradou). Dále velká technická místnost, pro elektrokotel s ohřevem vody, ale taky zajišťuje případně dostatek místa pro umístění zásobníků od tepelného čerpadla, dále může být využívána tato místnost jako sklad či malá dílna.

2NP: spojení s 1NP zajišťuje konzolové dřevěné schodiště, které nás vyvede až mezi jídelnu a obývací pokoj, které jsou vzdušně rozděleny policemi sloužícími jako knihovna, hned vedle schodiště. Kuchyň a jídelna má přes zásuvná okna výhled na panorama jezera jižně od domu, které při otevření mohou spojit interiér a exteriér jako nějaký balkon. Velký obývací pokoj umožňuje rovněž velmi dobré vizuální spojení s exteriérem a to na jih a na západ. Samozřejmě je potřeba vybavit všechny tyto místnosti žaluziemi jako ochranou před ostrým sluncem. Celá severní strana je tvořena dvěma většími pokoji a ložnicí (s výklopnými okny na sever) a koupelnou (s okny na východ), umístěné nad koupelnou v 1NP (z důvodů dobrého odvedení kanalizace - včetně dřezu kuchyně) a taky z důvodu, aby nedocházelo k nežádoucímu přenášení hluku z WC a koupelny do ostatních pokojů. Výhodou ploché střechy která zastřešuje 2NP je možnost kdekoliv prosvětlit světlíky místa, kde bychom požadovali více světla, avšak v návrhu nejsou uvažovány.

Konstrukční řešení:

-v 1NP: ze šesti buněk 6x 3x 2,8 m, z nichž čtyři jsou použity pouze jako prázdné nosné rámy, které nesou druhé nadzemní podlaží a dvě jako už součást rodinného domu plnící funkci vstupních prostor a technického zázemí celého domu. Tyto dvě buňky jsou opláštěny z cementovláknitých desek, nemají strop, ten zajišťuje podlaha buněk ve 2NP, tloušťka obvodové konstrukce 150 mm, tloušťka příček 100 mm (materiál sádrokarton), tloušťka podlahy 150 mm (materiál dle účelu místnosti), pod ní vzduchová provětraná mezera tl. 200 mm.

-ve 2NP: ze čtyř buněk 9x 3x 2,8 m, které jsou příčně uloženy na buňkách z 1NP. Opláštěny jsou dřevěnými prkny na pero a drážku, tloušťka obvodové konstrukce 150 mm, tloušťka příček 100 mm (materiál sádrokarton), tloušťka podlah a stropů 150 mm, dodatečně provedena střecha - svody schované v rozích budovy. Celý obvod 2NP je obehnán oblým páskem z nerezového plechu.