



KOMA MODULAR CONSTRUCTION s.r.o.
Říčanská 1180
CZ - 763 12 Vizovice

Tel.: +420 577 452 831 Fax: +420 577 452 837
+420 577 452 832 +420 577 452 839
+420 577 453 131 +420 577 452 754
+420 577 452 838 +420 577 018 848



www.container.cz
e-mail: info@container.cz

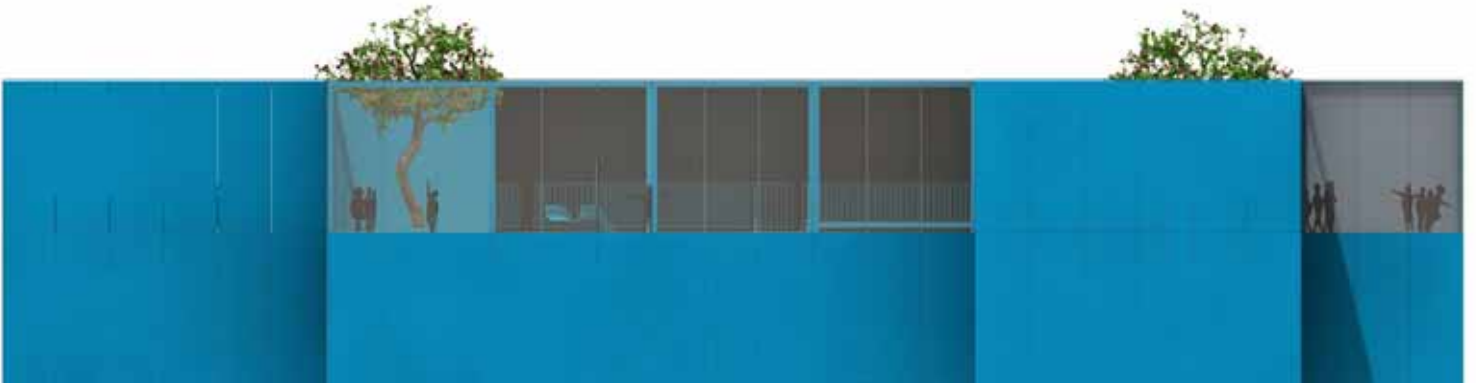
MODULÁRNÍ MATEŘSKÉ ŠKOLY

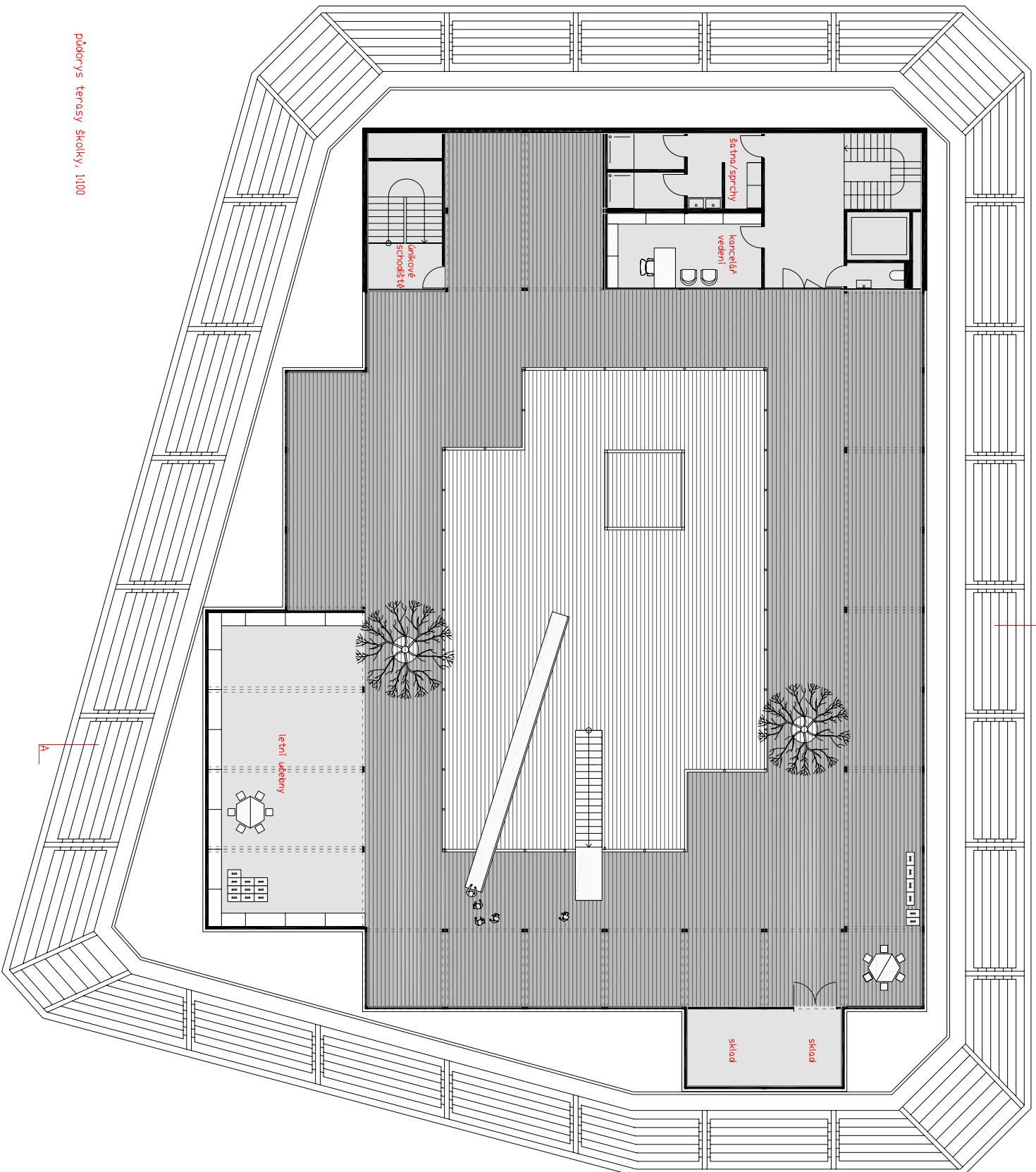
Autor:
Martin Prokš
Marek Příklad

ČVUT Praha FAST
obor architektury

Zvláštní cena







púderový terasový školský, 1:100

A

A

3071AB

NÁVRH MODULÁRNÍ MATEŘSKÉ ŠKOLKY

Průvodní zpráva

Urbanistické řešení

Objekt se nachází na střeše Provozní budovy Národního Divadla v Praze 1. Obecný nedostatek míst ve školkách se dnes začíná projevovat i v centru Prahy. Najít volnou parcelu pro novostavbu školky je však v této části města velmi obtížné, a jako jedno z možných řešení se nabízí využití střech. Soubor budov Nové Scény Národního Divadla, a zvláště ploché střechy jejich objektů jsou kontroverzním, ale příhodným místem - minimálně k zamyšlení. Jedinečné, exponované místo, dobrá dostupnost a doposud nevyužitá plocha. Školka zde může sloužit zaměstnancům Národního Divadla a všem obyvatelům blízkého okolí. Technologie kontejnerů by navíc jistě velice zjednodušila celou realizaci.

Architektonické řešení

Využíváme nosný konstrukční systém stávající provozní budovy. Objekt školky sedí na roznášecí desce, která přenáší zatížení do 4 tuhých železobetonových jader. Ty jsou dostatečně únosná a snesou nové zatížení. Veškeré vývody vzduchotechniky jsou umístěny pod atikou v mřížkách na fasádě budovy, nově osazené kontejnery tak nebudou na překážku provozu budovy.

Napojujeme se také na stávající vertikální komunikace – velkokapacitní výtah bude nahrazen evakuačním výtahem o stejných parametrech. Dále se protáhne únikové schodiště až na střechu školky. Poslední patro provozní budovy je čistě technické, což usnadňuje rozvody vody a kanalizace.

Školka je sestavena výhradně z kontejnerů o rozměrech 9,0 x 3,0 m, 6,0 x 3,0 m a 3,0 x 3,0 m, které vyplňují modulovou mřížku. Tvar mřížky je co možná nejvíce přizpůsoben nepravidelnému půdorysu střechy.

Vstup do školky je parteru Provozní budovy. Do střešní nástavby (8.np) vyveze děti, rodiče, zaměstnance, návštěvníky výtah. Samozřejmě je možné také využít schodiště.

Objekt školky je dvoupatrový, pohyb dětí se však předpokládá převážně v prvním patře, kde jsou obě dvě třídy, otevřené atrium, víceúčelový sál, stravování a hygienické zázemí. Předpokládáme 20 dětí v jedné třídě. Každá ze dvou tříd má při vstupu šatnu, dále uvnitř dispozice místo na hraní, na spaní a vlastní sociální zařízení. Všechny děti pak sdílejí jídelnu /provoz na směny/, víceúčelový sál /hudba, divadlo, tělovýchova.../ a především hlavní hrací plochu – atrium, do které se všechny místnosti otevírají. Školka se uzavírá před hlučným okolím a atrium se snaží alespoň částečně nahradit chybějící plnohodnotnou zahradu s hřištěm.

Střecha je za příznivých klimatických podmínek využitelná jako rozšíření otevřené hrací plochy atria. Nahoru se děti dostanou po schodech, dolů po skluzavce. Proti větru jsou na terase děti chráněny plexisklem, kterým lze také pozorovat okolní střešní krajinu Nového Města.

V patře se také nachází kancelář ředitele/ředitelky školky, šatny a sprchy pro personál a sklady. V letních měsících se sem také může přesunout výuka z prvního patra do krytých prostor.

Kontejnery jsou z exteriéru opláštěny plechem natřeným v azurové barvě RAL 5012. Na podlahy je použito přírodní linoleum, venkovní hrací plocha je dřevěná, palubková, s patřičnou povrchovou úpravou.