



KOMA MODULAR CONSTRUCTION s.r.o.
Říčanská 1180
CZ - 763 12 Vizovice

Phone: +420 577 007 711 ústředna/reception Fax: +420 577 452 837
+420 577 007 716 zahraniční obchod/ foreign trade +420 577 452 839
+420 577 007 714 tuzemský obchod/ inland trade +420 577 452 052
+420 577 007 738 ekonomika/ economy

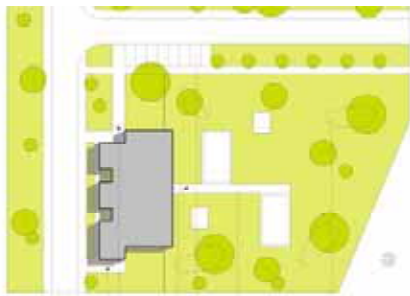


www.container.cz
e-mail: info@container.cz

MODULÁRNÍ MATEŘSKÉ ŠKOLY

Autor:
Bc. Ondrej Olah
STU Bratislava

postup do 2.kola



situácia 1_500



sezónne formy

Sezónne formy sú určené na rôzne ročné obdobia. V lete môžu byť otvorené, v zime zatvorené. Týmto spôsobom sa prispôbia rôznym klimatickým podmienkam a zabezpečujú optimálne prostredie pre deti.



výhľady (ornitály)



skladba priestorových modulov

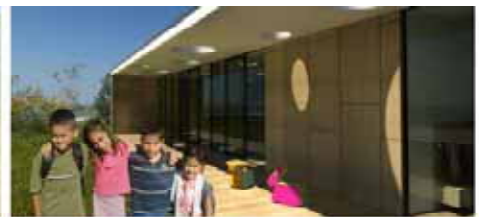
priestorové schémy



*camerafree



*camerafive



*camerafour



*camera



priečny rez 1_100



východný pohľad 1_100



západný pohľad 1_100



južný pohľad 1_100



severný pohľad 1_100

*legenda miestností

- 1 pôdlažia
- 2 stieha
- 3 uličková miestnosť
- 4 izba
- 5 kuchyňa
- 6 kúpeľňa
- 7 prírodná parka
- 8 technická zábrana
- 9 šatňa personálu
- 10 sklad materiálu
- 11 signálna komora
- 12 prírodná miestnosť
- 13 šatňa
- 14 terasa



pôdorys 1p 1_100

KONCEPT

Koncept budovy má byť v prvom rade modulárny, pretože, keďže sa má využívať na rôzne účely, je potrebné, aby bola schopná prispôbiť sa rôznym podmienkam. Modulárny koncept umožňuje rozširovať budovu podľa potrieb, čo je veľmi dôležité pre školské zariadenia. Budova je navrhnutá tak, aby bola schopná prispôbiť sa rôznym podmienkam a aby bola schopná prispôbiť sa rôznym potrebám. Koncept budovy je založený na modulárnom princípe, ktorý umožňuje rozširovať budovu podľa potrieb. Koncept budovy je založený na modulárnom princípe, ktorý umožňuje rozširovať budovu podľa potrieb. Koncept budovy je založený na modulárnom princípe, ktorý umožňuje rozširovať budovu podľa potrieb.



***Legendamiestností**

- 1 zádverie
- 2 chodba
- 3 učiteľská miestnosť
- 4 toalety
- 5 lounge
- 6 príprava jedla
- 7 technické zázemie
- 8 šatňa personálu
- 9 sklad materiálu
- 10 upratovacia komora
- 11 pobývovala miestnosť
- 12 sklad matracov
- 13 šatňa
- 14 terasa



pódorys 1np 1_100





Na začiatku sme si vymedzili základné požiadavky, ktoré by mal návrh materskej školy spĺňať. Optimálne využité priestory, transparentnosť, hravosť, jednoduchosť a prívetivosť vyformovali návrh škôlky BUBBLE.

KONCEPT

Keďže škôlka má byť v prvom rade miestom pre deti, vytvorili sme celý koncept tak aby im naozaj celá patrila. Aby mohli využívať takmer všetky priestory, aby bola útulná, prívetivá. **Komunikačný priestor** vytvára spolu s lounge pre rodičov jeden priestor, je dostatočne presvetlený a vytvára príjemné miesto pre pobyt. Je určený pre rodičov čakajúcich na deti, ako aj pre deti, ktoré tu využívajú atraktívnu lezeckú stenu. Triedy sú prispôsobené tak, aby sa takmer všetky aktivity vykonávali v nich, čo pomohlo k zjednodušeniu prevádzky a úspore priestorov. Deti sa hrajú, jedia a spia v jednom priestore. **Transparentné** sú výhľady a kontakt s okolím. Deťom sme dali možnosť vychádzať v teplých mesiacoch na dvor priamo z tried. Zo zníženého okna môžu škôlkari vidieť prichádzať svojich rodičov a rodičia sa môžu pozrieť ako sa ich deti hrajú.

Hra je možná v každom priestore. Deti sa môžu hrať v triedach, na lezeckej stene i na dvore na terénnych bublinách. K hravému charakteru určite prispievajú aj kruhové svetlíky v stropoch, ktoré počas dňa vrhajú neustále sa meniace tieň.

Jednoduchá je orientácia v škôlke. Priestory sú dobre čitateľné a ľahko zapamätateľné. Deti nemusia mať strach, že sa stratia a nenájdu svoju triedu. Tým je zjednodušená aj kontrola nad deťmi.

Prívetivá je mierka priestorov. Eliminovali sme klasické chodbové priestory a zlúčili sme vhodné prevádzky do jedného celku. Jednoduché farebné riešenie použité v interiéri vytvára príjemné prostredie pobytovej časti. Zvolili sme menej sýte farby, aby zbytočne nepúťali pozornosť ale podporovali sústredenosť na hru, či inú činnosť. Markíza nad južnou fasádou vytvára akcent na inak jednoduchej, racionálnej hmote a slúži ako tieniaci prvok. Deti tak môžu byť na čerstvom vzduchu a sú dostatočne chránené voči slnečným lúčom. Kruhové otvory v nej vytvárajú zaujímavú hru svetla a tieňov na fasáde.

PREVÁDZKA

Z hľadiska prevádzky je objekt členený na administratívnu, spoločenskú, hospodársku a pobytovú časť.

Cez zádverie sa vchádza do otvoreného priestoru – chodby, ktorá slúži ako priestor pre rodičov, ktorí čakajú na svoje ratolesti a zároveň ako šatňa pre deti. Týmto konceptom sme eliminovali vznik uzatvorených a nepresvetlených priestorov.

Atypickým prvkom tohto multifunkčného priestoru je lezecká stena – ako atrakcia pre deti. Predstavuje alternatívny doplnok pohybových aktivít detí.

Pobytová časť pre deti je rozdelená do dvoch celkov, pričom v každom sa nachádza trieda, toalety a miestnosť na zloženie matracov. Oba celky sú spojené spoločnou šatňou, ktorá slúži zároveň ako hygienický filter medzi exteriérom a interiérom. Triedy sú koncipované tak, aby ich deti počas denného cyklu nemuseli opúšťať. Hra, stravovanie a spánok prebieha na jednom mieste. V čase keď deti spia, sa južná fasáda zatieni exteriérovými žalúziami. V prípade priaznivého počasia môžu deti vyjsť na dvor priamo z tried.

Zvyšné priestory sú určené na prípravu jedál, technické zázemie a administratívnu činnosť materskej školy.

KONŠTRUKCIA

Konštrukčne vychádza návrh zo štandardných princípov modulárneho systému. Objekt je skladaný z modulárnych jednotiek rozmerov 6x3 m a 9x3 m. Ako povrchovú úpravu sme zvolili bielu omietku kombinovanú s obkladovými doskami z preglejky konzervovanej ľanovým olejom, kvôli zachovaniu prirodzenej štruktúry dreva. Atypickým prvkom v konštrukčnom riešení je použitie kruhových perforácií. Tie sa nachádzajú v stropnej konštrukcii nad chodbou a v tieniacej markíze nad južnou fasádou. Tá je vytvorená aditívnou oceľovou konštrukciou kotevnou o priestorové moduly.

EKONOMICKÝ / EKOLOGICKÝ KONCEPT

Pri stavbách ako sú práve materské škôlky je použitie priestorových modulov veľmi výhodné. Pretože ako sa mení zloženie populácie, možno už škôlku o niekoľko rokov na danom mieste nebudú potrebovať. Vtedy je možné túto rozložiť a opäť zložiť na inom mieste. Hlavným ekonomickým aspektom je najmä úspora času pri výstavbe, avšak pri racionálne premyslenom koncepte s dostatočným zateplením možno dosiahnuť v spolupráci so správnou orientáciou objektu značné úspory energie.