



KOMA MODULAR CONSTRUCTION s.r.o.  
Říčanská 1180  
CZ - 763 12 Vizovice

tel.: +420-577 452 831  
+420-577 452 832  
+420-577 453 131  
+420-577 452 838

fax: +420-577 452 837  
+420-577 452 839  
+420-577 452 754  
+420-577 018 848

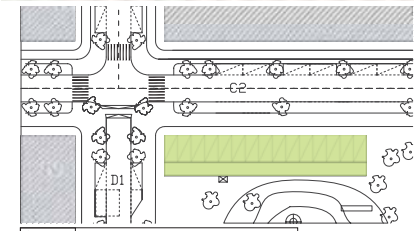


www.container.cz  
e-mail: info@container.cz

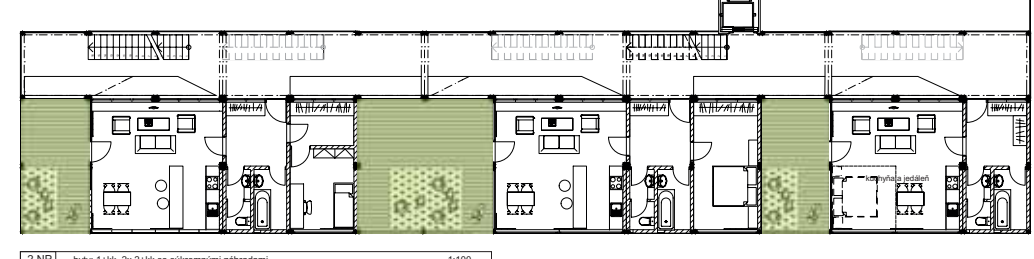
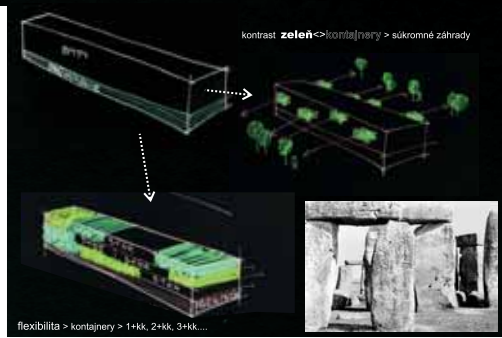
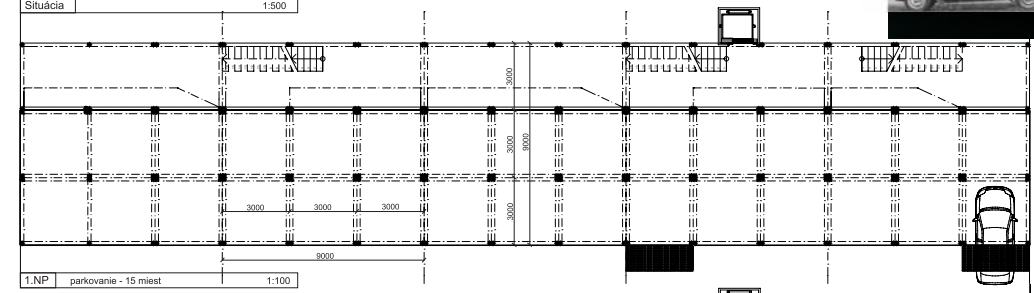
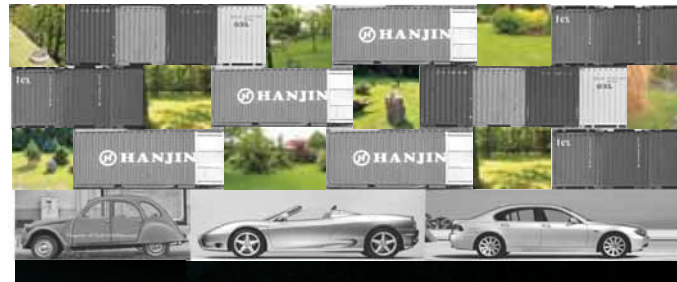
# BYTOVÝ DŮM SE SOUKROMÝMI ZAHRADAMI

**Autor:**  
**Michal Krištof**  
student VUT FA Brno

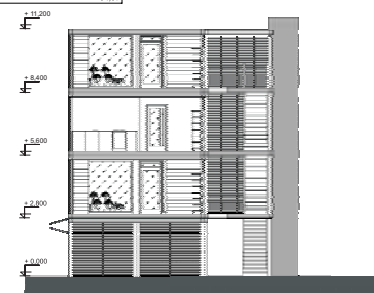
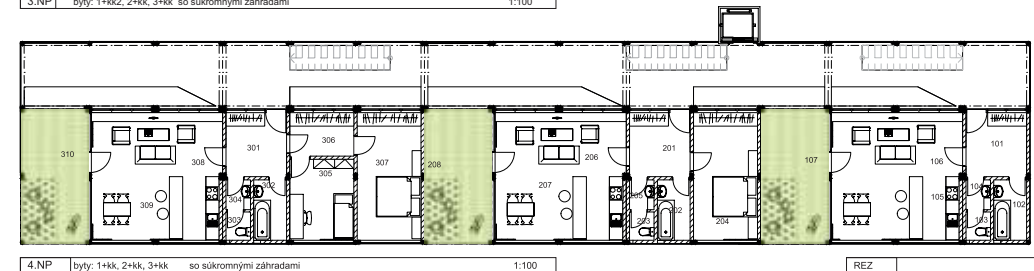
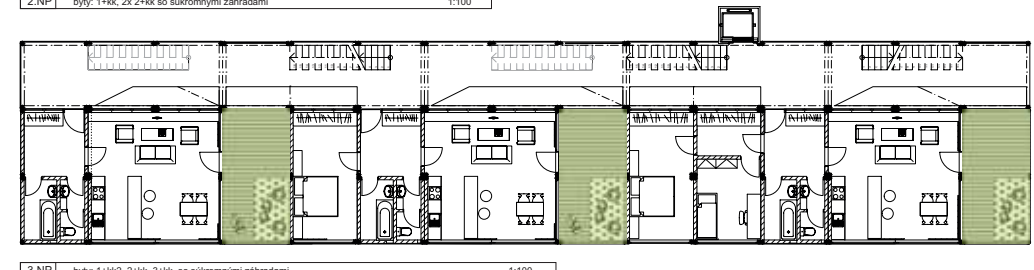
**Architektonická soutěž 2006**  
**"MOŽNOSTI VYUŽITÍ MODULÁRNÍ VÝSTAVBY"**



**Koncept**  
 ...spojenie súkromných záhrad so zelenou v podobe súkromných záhrad >>> základný kontrast a prelnik celkovej flexibilnej formy. Zároveň tak vytvorí spoločenský systém, ktorý ponúka kvalitné bývanie...



ČÍSLO	ÚČEL Miestnosti	PLOCHA (m <sup>2</sup> )
<b>1+kk 2x modul 3x6m</b>		
101	hala	7,69
102	kuchynka	3,92
103	wc	1,37
104	ok. miestnosť	1,43
105	kuchynka a jedáleň	16,17
106	obývačka	16,63
107	záhrada	16,48
		<b>45,99</b>
<b>2+kk 4x modul 3x6m</b>		
201	hala	7,69
202	kuchynka	3,92
203	wc	1,37
204	izba	16,14
205	ok. miestnosť	1,43
206	obývačka	16,63
207	kuchynka a jedáleň	16,17
208	záhrada	16,48
		<b>78,20</b>
<b>3+kk 2x modul 3x6, 2x modul 3x6m</b>		
301	hala	7,69
302	kuchynka	3,92
303	wc	1,37
304	ok. miestnosť	1,43
305	izba	10,50
306	obývačka hala	5,91
307	izba	16,14
308	obývačka	16,63
309	kuchynka a jedáleň	16,17
		<b>74,60</b>
310	záhrada	16,48
		<b>91,07</b>





## „Možnosti využiti modulárnej výstavby,„ Sprievodná správa – Bytový dom

### Koncept návrhu

Hlavnou myšlienkou bolo spojenie obytných kontajnerov so zeleňou v podobe súkromných záhrad ako základný kontrast a prienik celkovej flexibilnej hmoty. Zároveň tak vytvoriť spolupôsobiaci systém, ktorý ponúka kvalitné bývanie.

Témou súťaže bolo hľadanie možností využiti modulárnej výstavby, tá ma svoje špecifikácie, niektorú sú pozitívne a niektoré menej. Ja som snažil vo svojom návrhu podčiarknuť a vyzdvihnúť práve tie pozitívne vlastnosti tohto stavebného systému.

Hlavnou pozitívou modulárnej výstavby vidím v možnej flexibilitě a skladobnosti, v suchom a rýchlym stavebnom procese. Tieto vlastnosti som využil pri návrhu bytového domu, teda témy, ktorá je mimoriadne aktuálna nielen u nás ale aj v celom svete. Bytový je nedostatok a práve navrhovaný systém umožňuje rýchlu a kvalitnú výstavbu bytov hlavne pre mladé rodiny. Táto výstavba by bola rýchla, investorovi umožňuje z rovnakých modulov pre 1+kk, 2+kk, 3+kk postaviť vždy iný dom a skladba bytov môže byť prispôbená aktuálnemu dopytu na trhu. Ku atraktivite prispievajú súkromné záhrady, ktoré sú prienikom základnej flexibilnej kompaktnej hmoty a ponúkajú nadštandardné bývanie v tejto triede bytových domov. Tým som spojil kvality bývania v rodinnom dome s kvalitami bývania v bytovom dome. Výraz domu je založený na nezakrivaní podstaty, práve naopak. Je to dom postavený z „kontajnerov,“ preto jeho hmota je čistá zo zásadmi skladobnosti, architrávového systému, teda bremena a podpory. Na odľahčenie hmoty, resp. ako kontrast ku kontajnerom slúži spomínaná zeleň, ktorá je súčasťou celkovej hmoty a výrazu bytového domu.

Dispozične ide teda o bytový dom pavlačový. Na každom z obytných poschodí sa nachádzajú 3 byty so záhradami. Výmery bytov sú štandardné 1+kk 45m<sup>2</sup>, 2+kk 62m<sup>2</sup>, 3+kk 79m<sup>2</sup>.

Z konštrukčného hľadiska som využil klasické moduly 3x3, 3x6 a 3x9m pre vytvorenie flexibilného systému. Podpory, sú v rohoch sú z dutých spojitéch profilov typu □, cez stred profilu prechádza zrážková voda zo strechy. Objekt je riešený ako 4-poschodový, stojaci na železobetónovom plošnom základe. Moduly sú k sebe skladané klasickým aditívnym spôsobom. V prízemí sa nachádzajú kočíkareň, parkovacie miesta napojené priamo na komunikáciu. Sú kruté systémom sklopných lamiel. Do 2., 3. a 4. poschodia kde sú byty sa ľudia dostávajú po schodiskách, resp. pomocou výtahu, ktorý je ku základnej hmote pripojený rovnako aditívnym spôsobom. Teda nie je nutnosťou, a môže aj nemusí byť použitý. Ja trvám na použití, kôli bezbariérovému prístupu do bytov. Do bytov sa ubytovaný dostáva po vodorovných pavlačiach, ktoré sú samostatnými modulmi 3x9 priskladanými ku hmote z bytov. Sú kryté lamelami. Kôli požiarnym predpisom o únikových cestách, a kôli možnosti mať okno do pavlače je prístup do samotných bytov riešený po lávkach. Toto odsadenie má aj zmysel kôli záhradám, kde sa vytvára odstup od pavlače. Vertikálny systém modulov pozostáva z nosnej a nenosnej časti. Teda z nosného ocelového skeletu modulu a z výplne. Výplne sú vo fasáde riešené v jednoduchosti ako buď sklenené, alebo plné. Plné veľkoplošné fasádne výplne sú z priesvitného betónu Litraconu s vloženou izoláciou, alebo zo sendviču betónu a tepelnej izolácie, potom na osvetlenie slúžia pozdĺžne okná. V ucelenosti a komplexnosti ide teda o systém prefabrikát ku prefabrikátu.