



KOMA MODULAR CONSTRUCTION s.r.o.
Říčanská 1180
CZ - 763 12 Vizovice

tel.: +420-577 452 831
+420-577 452 832
+420-577 453 131
+420-577 452 838

fax: +420-577 452 837
+420-577 452 839
+420-577 452 754
+420-577 018 848

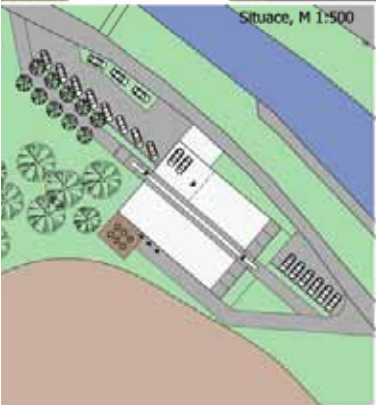


www.container.cz
e-mail: info@container.cz

MODULÁRNÍ UBYTOVNA

Autor:
Jan Gadziala
VUT FA Brno

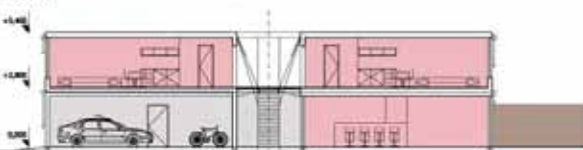
Architektonická soutěž 2007
návrh rozebíratelné budovy v zátopové oblasti



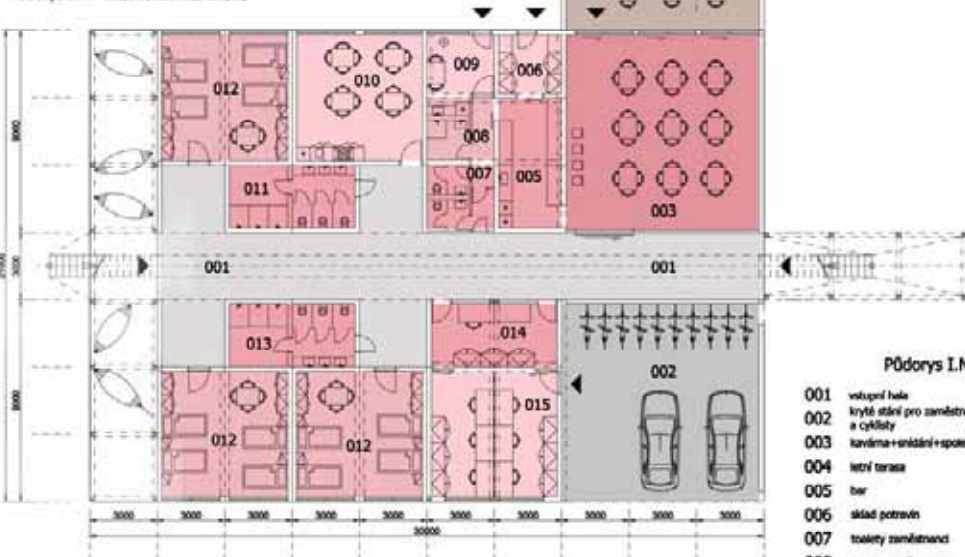
Pohledy



Řez AA'



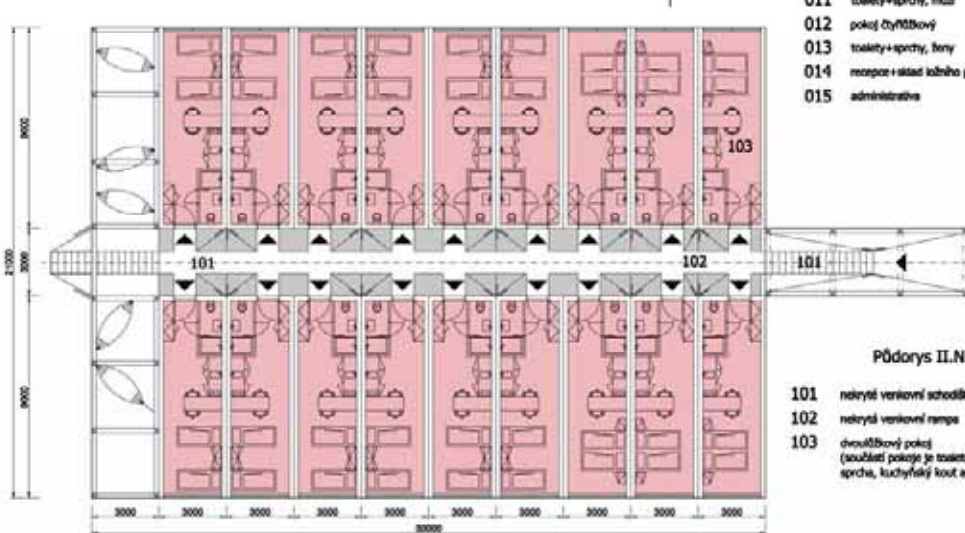
Půdorys I.NP 12 obytnových...20% ubytovací kapacity



Půdorys I.NP

- 001 vstupní hala
- 002 kryté stání pro zaměstnance a cyklisty
- 003 kavárna+snídaň+společ. stůl
- 004 letní terasa
- 005 bar
- 006 sklad potravin
- 007 toalety zaměstnanci
- 008 sprcha zaměstnanci
- 009 denní místnost
- 010 kuchyň pro 4-členné pokoje
- 011 toalety+sprchy, muž
- 012 pokoj čtyřlůžkový
- 013 toalety+sprchy, ženy
- 014 recepce + sklad kolního příslušenství
- 015 administrativa

Půdorys II.NP 36 ubytovacích...70% ubytovací kapacity

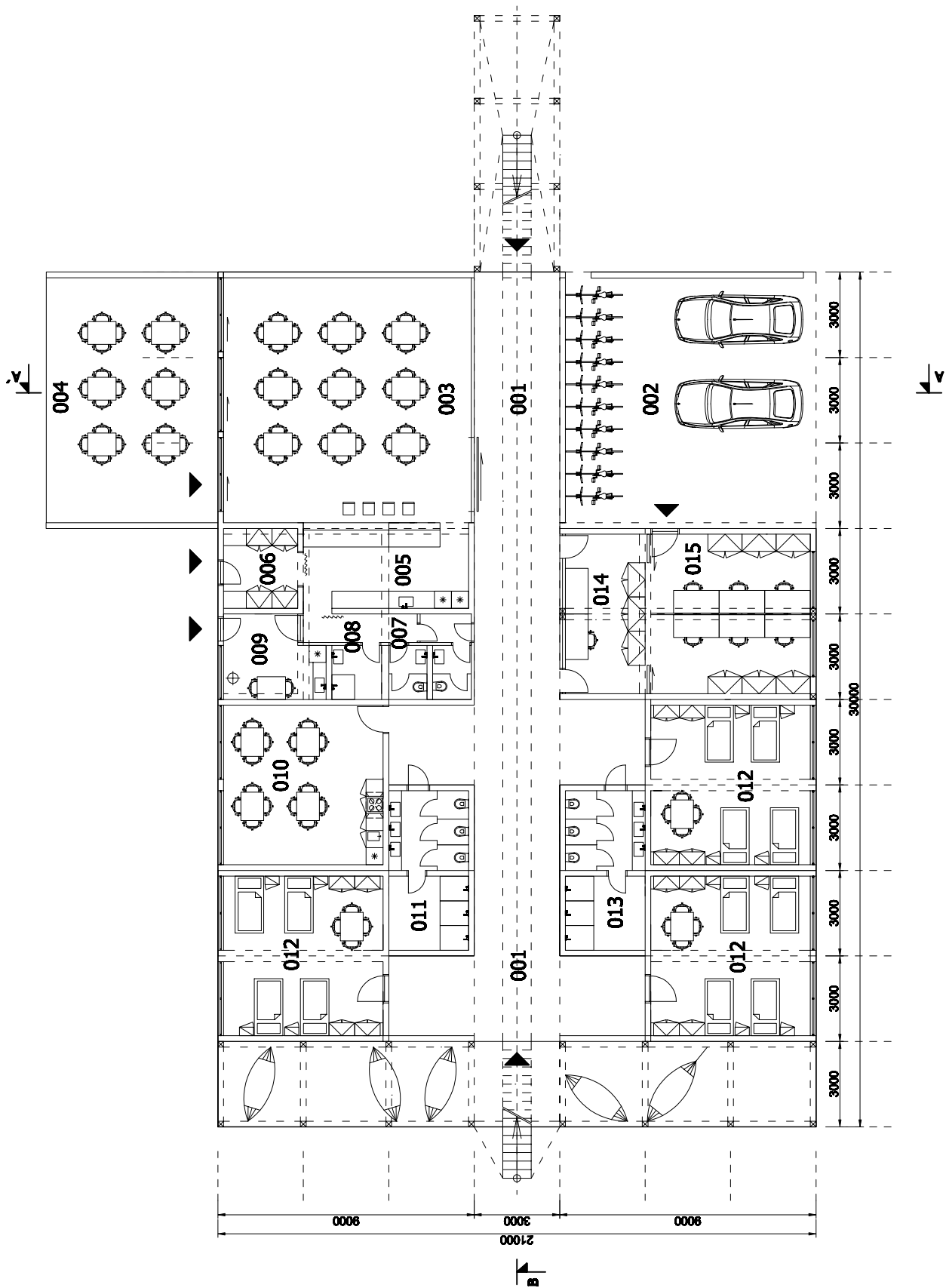


Půdorys II.NP

- 101 nekrýtlé venkovní schodiště
- 102 nekrýtlé venkovní rampa
- 103 dvoulůžkový pokoj (součástí pokoje je toaleta+sprcha, kuchyňský kout a kůlnice)

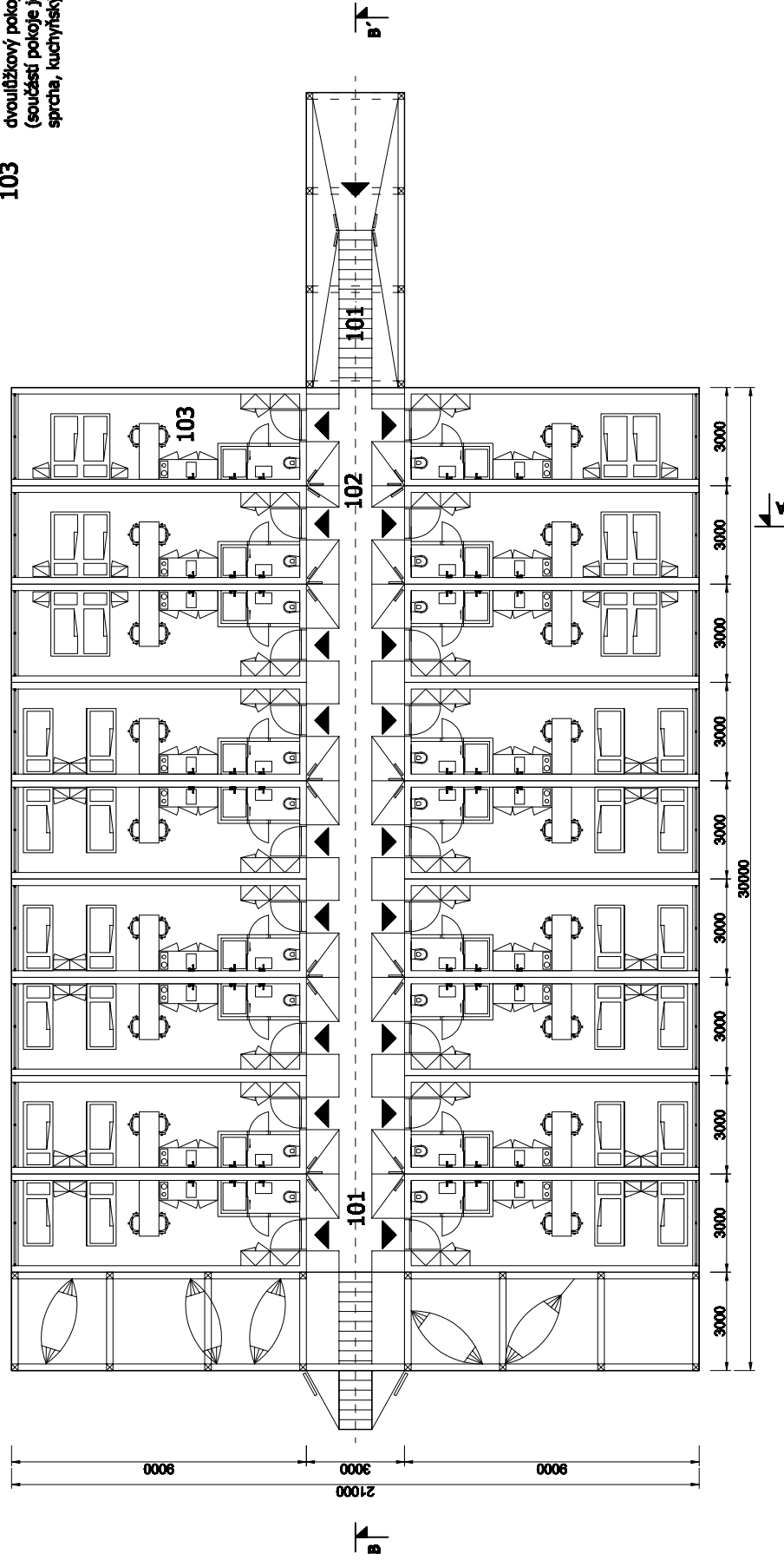
Půdorys I.NP 12 ubytovacích...25% ubytovací kapacity

- 001 vstupní hala
- 002 kryté stání pro zaměstnance a cyklisty
- 003 kavárna+snídaní+společ. akce
- 004 letní terasa
- 005 bar
- 006 sklad potravin
- 007 toalety zaměstnanci
- 008 sprcha zaměstnanci
- 009 denní místnost
- 010 kuchyň pro 4-lůžkové pokoje
- 011 toalety+sprchy, muži
- 012 pokoj čtyřlůžkový
- 013 toalety+sprchy, ženy
- 014 recepce+sklad ložního prádla
- 015 administrativní

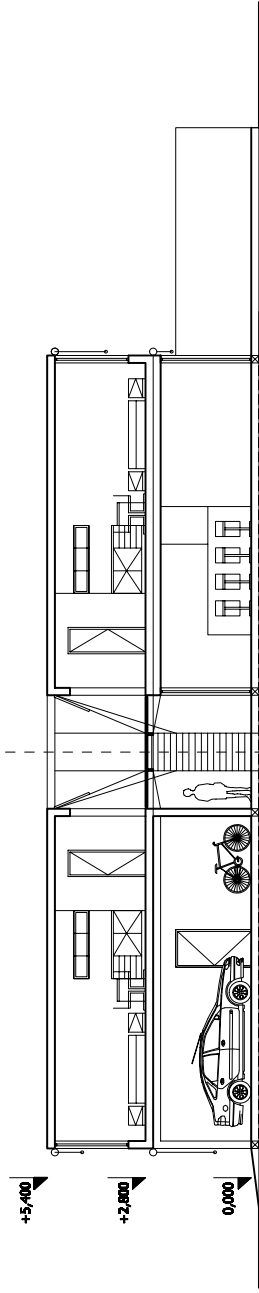


Půdorys II.NP 36 ubytovených...75% ubytovněd kapacit

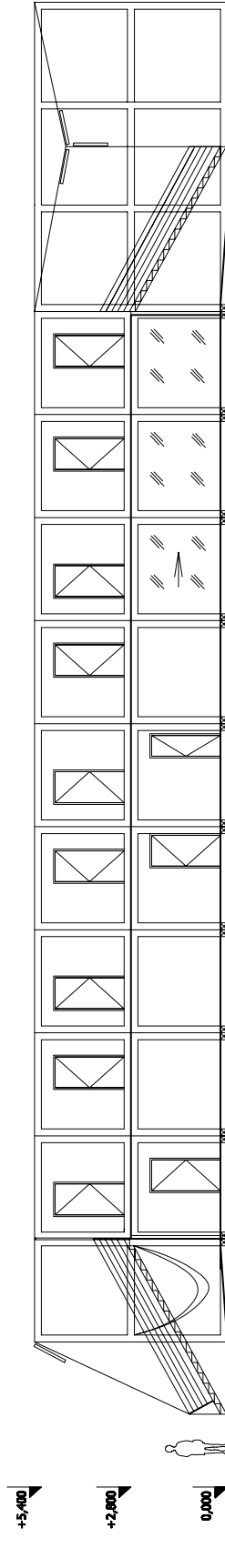
- 101** nekryté venkovní schodiště
- 102** nekrytá venkovní rampa
- 103** dvoulůžkový pokoj (součástí pokoje je toaleta+ sprcha, kuchyňský kout a ložnice)

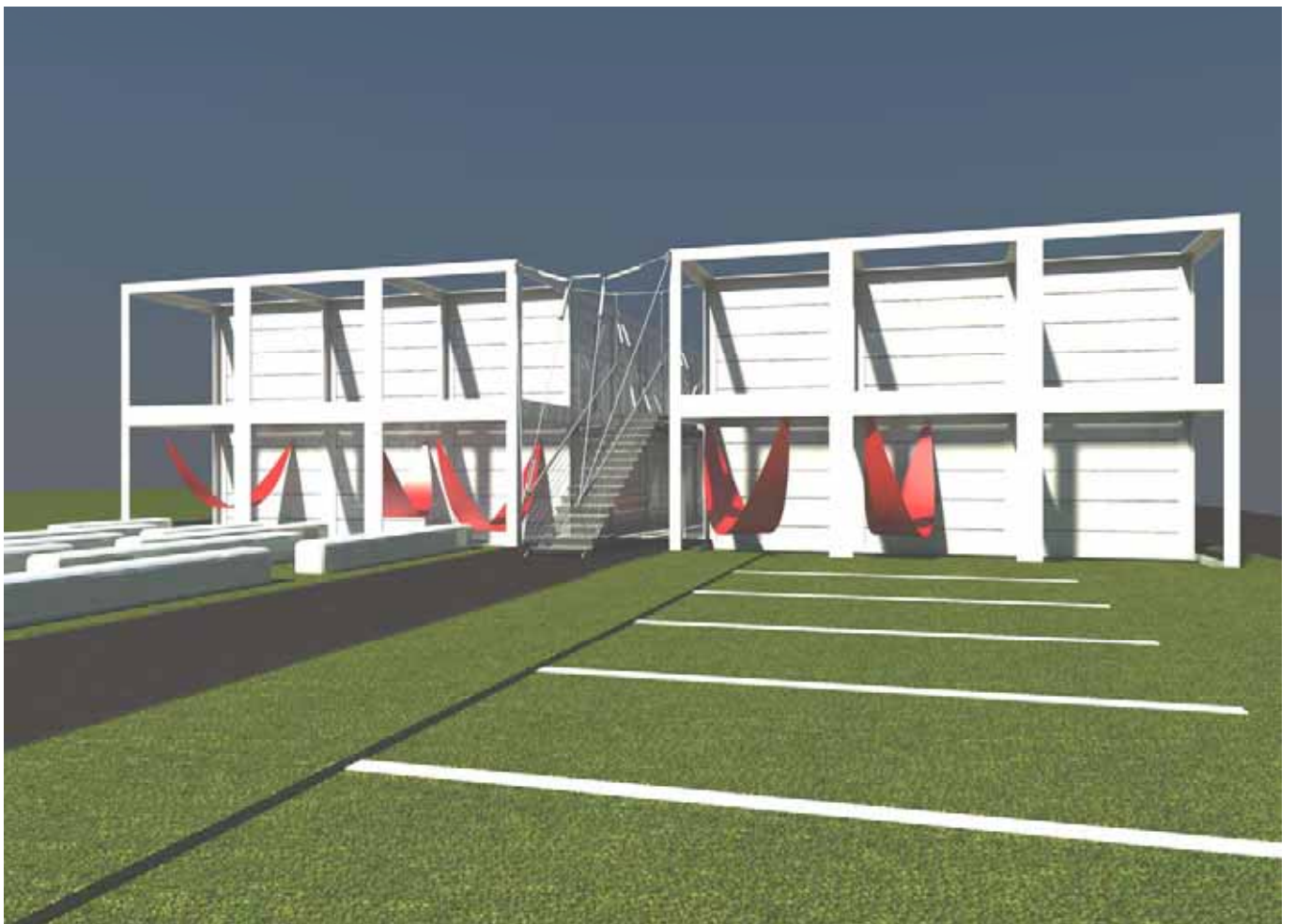


Řez AA'



Řez BB'





Průvodní zpráva návrhu JG1984

Hlavním úkolem návrhu bylo podpořit podstatu principu dočasné stavby, podpořit dojem nestálosti, pohybu, toku energie, na druhou stranu ale i určité monumentality, skladebnosti, modularity, která ze systému jednoznačně vyplývá.

Kvalitu architektury chci vyvodit z kvalitního a logického konceptu, z práce se světlem a ze smysluplného detailu.

Koncept

Návrh vycházel mj. z příkladné situace. Určující byla blízkost řeky a organizace okolních ploch. Z řeky vyplynul pocit vnést další „koryto“ a energii řeky do stavby samotné. Koryto mělo vytvořit jedinečné místo, procházka v něm by měla přinést stejné množství adrenalinu, jako zdolávání řeky skutečně. Rozhodl jsem se naplnit podstatu předchozích tvrzení podstatou konstrukce, domnívám se, že tento způsob je jako hlavní motiv pro návrh dostatečně nosný.

Tuhý rám předepsaného modulu reprezentuje skladebnost, modularitu, monumentality. V části kde skelet vystupuje na povrch, by mělo dojít k seznámení se, a ke „zpovědi“ konstrukce. Toto se odehrává u obou vstupů pro hosty. Rám je rovněž použit jako výchozí konstrukce pro lanovou komunikaci- schodiště a most zpřístupňující pokoje ve 2. NP. Právě podstata lana v sobě ukrývá očekávání pohybu, napětí, do jisté míry toto může uživatel při každém kroku na vlastní kůži zakusit. Zářez do hmoty budovy má mj. za cíl přivést do středního chodbového traktu denní světlo. Právě toto světlo by mělo průchodem do interiéru vytvořit zvláštní světelný režim. Odraz světla na povrchu zastřešení středního traktu snad vytvoří dojem blízký dojmu z vodní hladiny. Právě způsob osvětlení (přirozené denní a umělé noční) rozhodne o výsledné atmosféře, v noci se ze středního traktu stane řeka plná světelné energie.

Situace

Pozemek je ze severovýchodu vymezen řekou, z jihu a jihozápadu zemědělskou půdou, ze západu vzrostlou zelení a panelovým sídlištěm.

Na pozemku jsou nově umístěny: nástup do objektu ve formě krátké aleje, 2xparkoviště, komunikace pro zásobování, letní terasa a objekt samotný. U zadního vstupu vzniklo místo pro lavice a houpací sítě. Zbytek pozemku je pokryt trávnikem a stromy.

Podélná osa budovy je rovnoběžná s řekou. Hlavní vstup je ze severozápadní strany, zadní vstup z jihovýchodu. Administrativa má samostatný krytý vstup ze severozápadu. Servisní vstupy a vstup do restaurace jsou z jihozápadu.

Při hlavním a zadním vstupu jsou v podélné ose objektu jednoramenná venkovní schodiště zpřístupňující 2. NP.

Severovýchodní fasáda má výhled na řeku, jihozápadní fasáda má výhled do polí a vzrostlé zeleně.

Dispozice

1 NP:

při hlavním vstupu je umístěno kryté parkování pro zaměstnance, kryté stání pro jízdní kola, restaurace a recepce. Na restauraci navazuje nutné provozní příslušenství a venkovní terasa. Na recepci navazuje velkoprostorová kancelář se šesti pracovními místy. V přízemí jsou dále umístěny tři čtyřlůžkové pokoje (celkem 25% ubytovací kapacity). Příslušenství těchto pokojů tvoří toalety, sprchy a společná kuchyně. Komunikaci je vyhrazen střední trakt, krytý „mostní lávkou“ a zasklením.

2 NP:

2. NP je tvořeno osmnácti dvoulůžkovými pokoji (celkem 75% ubytovací kapacity). Součástí pokojů je kuchyňka s jídelním pultem. Pokoje mají vlastní koupelnu. Pokoje jsou zpřístupněny ze středu dispozice koridorem, který je otevřen vůči povětrnosti a dodává tak hotelu onen požadovaný „nesnobský“ charakter.

Konstrukce

Převládá rámová, využívající skladebné možnosti prefabrikovaných buněk systému KOMA. Komunikace pro 2 NP a schodiště jsou tvořeny lanovou konstrukcí.

Materiály

V exteriéru použity na opláštění smaltované plechy obdélníkového formátu, kladené v pravidelném rastru. Zvolený povrch si klade za cíl zvýšení dojmu exkluzivity systému KOMA. (Tento efekt předpokládá větší frekvenci čištění fasády.) Pro stínící prvky je užito probarvené syntetické tkaniny odolné proti UV záření. V interiéru je výrazné použití hladkých materiálů ideálních pro údržbu (zařizovací předměty, podlahové rošty), stropy jsou ze sádkartonu, o prosvětlení prostorů se starají hliníková okna. K zastřešení středního traktu je užito plexisklo.