



KOMA MODULAR CONSTRUCTION s.r.o.  
Říčanská 1180  
CZ - 763 12 Vizovice

tel.: +420-577 452 831  
+420-577 452 832  
+420-577 453 131  
+420-577 452 838

fax: +420-577 452 837  
+420-577 452 839  
+420-577 452 754  
+420-577 018 848



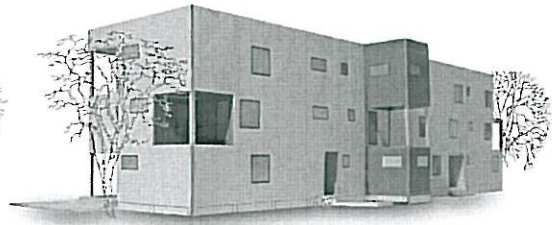
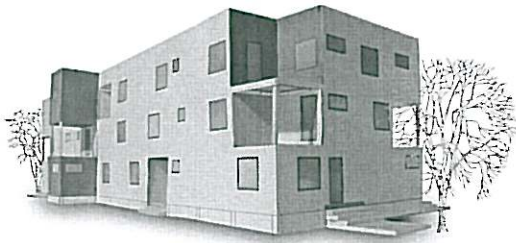
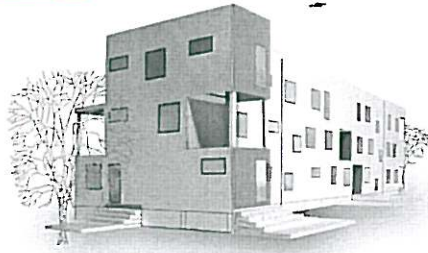
www.container.cz  
e-mail: info@container.cz

## **DŮM SE STARTOVNÍMI BYTY**

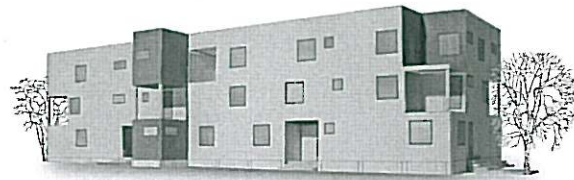
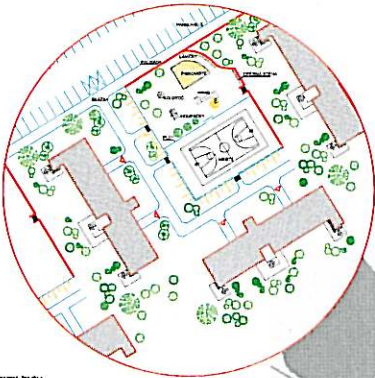
**Autor:**  
**David Wojaczek**  
**student VŠB FAST Ostrava**

**Architektonická soutěž 2006**  
**"MOŽNOSTI VYUŽITÍ MODULÁRNÍ VÝSTAVBY"**

## Perspektivy



## Situace 1:500



## Situace širších vztahů

### Dům se stávkovými byty

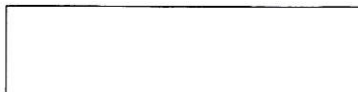
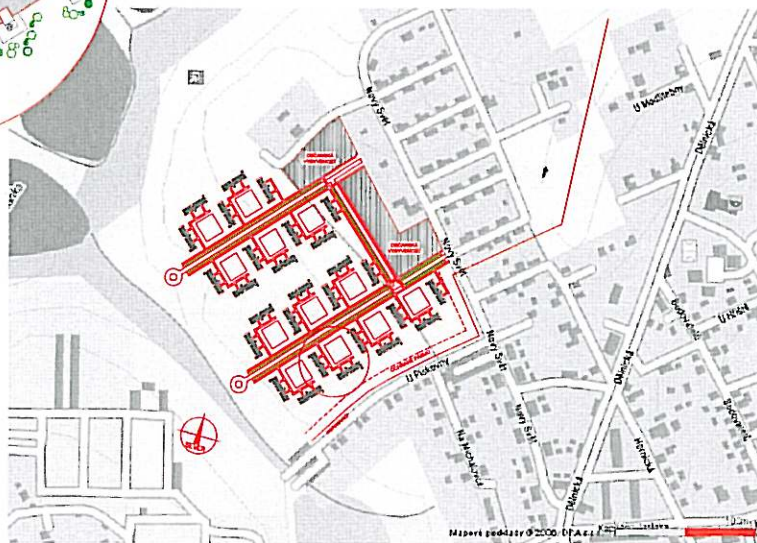
#### Úvod

Bytový dům je koncipován jako stávkové byty pro mladé aktivní lidi, podílí se na řešení úkolu, uspokojení své bytové situace. Pro lidi, kteří se dokážou obstarat a ulehčení společných sportovních ploch a okolí zeleně. Důležitým tématem bylo zapracování přírodních korátek obyvatel domu se zelení. Proto bylo hlavním úkolem porcovat co největší plochu dvakrát pozemku jako soukromou zeleně. Každý má pro aktivní odpočinek obyvatel. Přiznaní byty mají svou předzahrádku a tím to je výhledem jejich handicap. Zahrádky jsou odděleny žvýčným plotem od společného sportovního a přírodněho parku, které slouží okolním obyvatelům.

Ačkoli byty jsou koncipovány jako stávkové, obyvatelé těchto domů by zde neměli mít pocit, že bydlí v tzv. stávkové budově. Fasáda domu je jednoduchá a tím je požadována vnitřní konstrukce a dům působí jako klasický zděný. Navenek charakteristické ovšem logické rozměření dle domů dlejm uctívá individualitu jednotlivých bytů a zároveň podmiňuje charakter sociální skupiny obyvatel, pro kterou je tento dům určen.

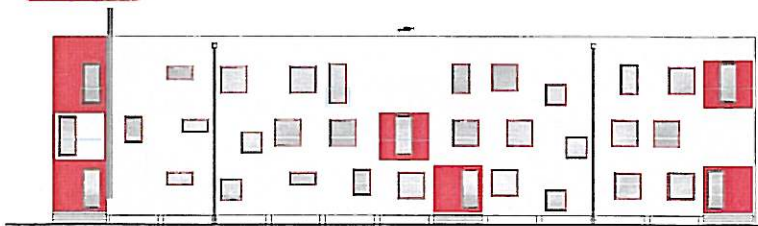
#### URBANISTICKÉ ŘEŠENÍ

Dům je umístěn v současně a urbanistickým plánem města Havlíkov a jeho bytovou výstavbou. Komplex bytových domů je umístěn na mírnějším úhelníku. Výhledové rozložení mezi jednotlivými částmi jsou řešeny terasami. Čím je dávkována jejich úroveň a reorganizací tak řešit budoucí průhledy ze společného sportovního a parku na předzahrádky bytů (viz situace). Charakteristickým jsou navrženy jako dřevěné požární, pro nezbytný dojezd hasičů, sany vozid. Páňová je koncipována klasicky jako kolmé stěny později ulice na konci s úhelníkem. Jednotlivé páňové stěny mohou být ková. Využití možností dlejm s pozicováním konstrukcí a lehkým dřevěným opěrátkem. Takto přizpůsobení stěny obzvlášť byty dvíř a páňovou úhelníkem okolního prostředí. Avšak vymezením jednoho pole bude dohledno úhelníkem průhledu kolem pochůzkovým osami.

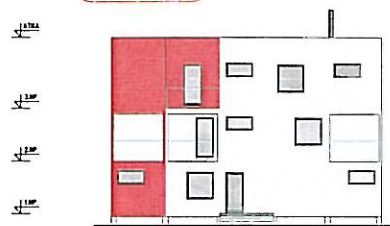


W10238

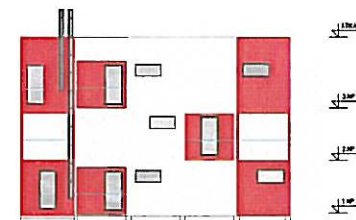
pohled 1 M 1:100



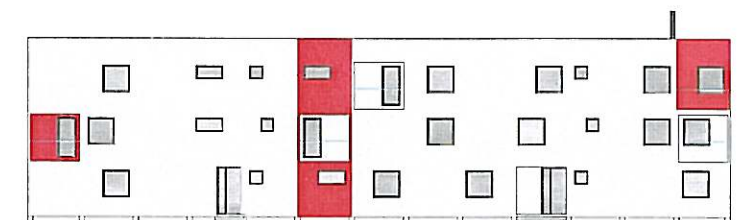
pohled 2 M 1:100



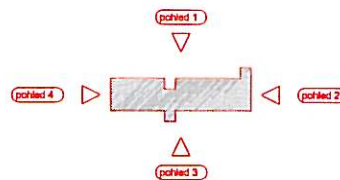
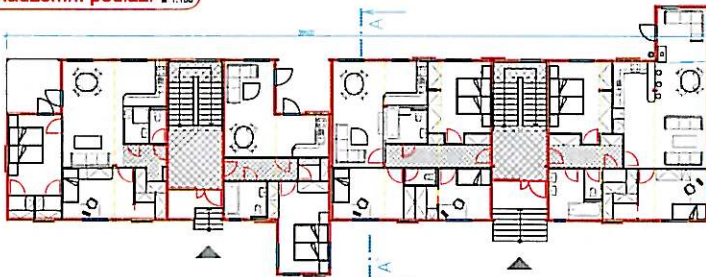
pohled 4 M 1:100



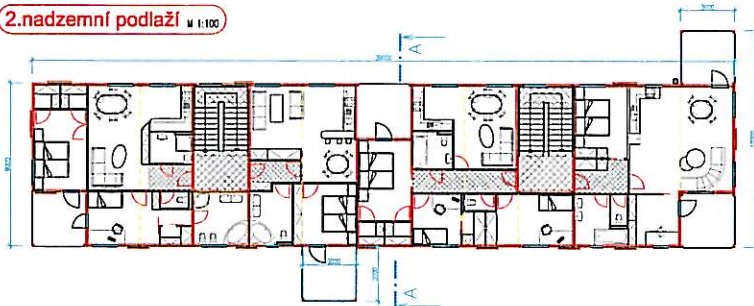
pohled 3 M 1:100



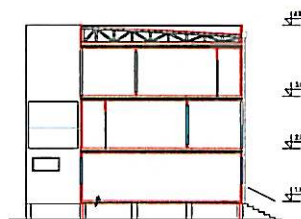
1.nadzemní podlaží M 1:100



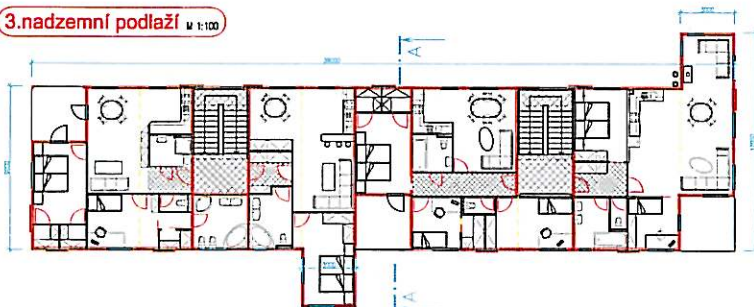
2.nadzemní podlaží M 1:100



řez M 1:100



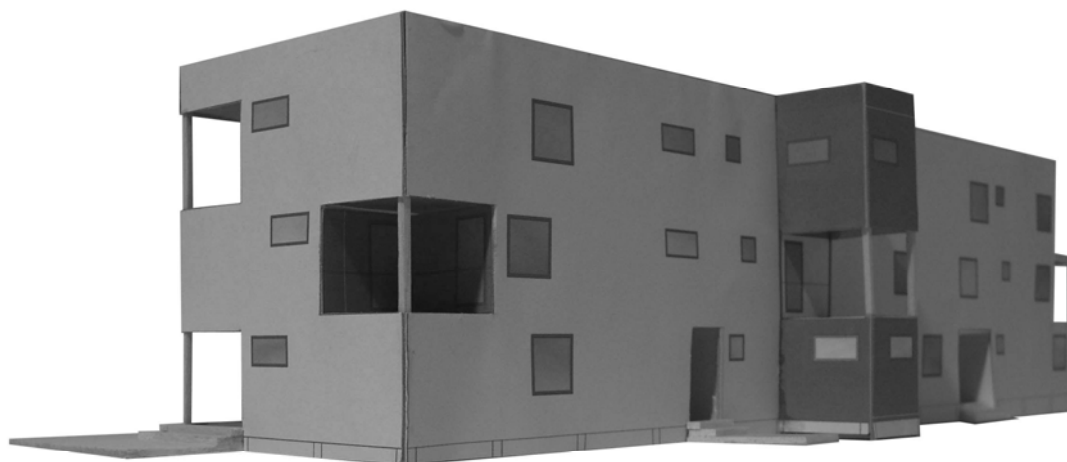
3.nadzemní podlaží M 1:100



**Legenda:**  
 1. Stěna z cihel  
 2. Stěna z betonu  
 3. Stěna z keramických bloků  
 4. Stěna z plynových bloků  
 5. Stěna z dřevěných nosů  
 6. Stěna z dřevěných trámů  
 7. Stěna z dřevěných prkén  
 8. Stěna z dřevěných štěrpků  
 9. Stěna z dřevěných šperků  
 10. Stěna z dřevěných sloupů  
 11. Stěna z dřevěných trámů  
 12. Stěna z dřevěných prkén  
 13. Stěna z dřevěných štěrpků  
 14. Stěna z dřevěných šperků  
 15. Stěna z dřevěných sloupů

**Technická specifikace:**  
 1. Stěna z cihel  
 2. Stěna z betonu  
 3. Stěna z keramických bloků  
 4. Stěna z plynových bloků  
 5. Stěna z dřevěných nosů  
 6. Stěna z dřevěných trámů  
 7. Stěna z dřevěných prkén  
 8. Stěna z dřevěných štěrpků  
 9. Stěna z dřevěných šperků  
 10. Stěna z dřevěných sloupů  
 11. Stěna z dřevěných trámů  
 12. Stěna z dřevěných prkén  
 13. Stěna z dřevěných štěrpků  
 14. Stěna z dřevěných šperků  
 15. Stěna z dřevěných sloupů

**Technická specifikace:**  
 1. Stěna z cihel  
 2. Stěna z betonu  
 3. Stěna z keramických bloků  
 4. Stěna z plynových bloků  
 5. Stěna z dřevěných nosů  
 6. Stěna z dřevěných trámů  
 7. Stěna z dřevěných prkén  
 8. Stěna z dřevěných štěrpků  
 9. Stěna z dřevěných šperků  
 10. Stěna z dřevěných sloupů  
 11. Stěna z dřevěných trámů  
 12. Stěna z dřevěných prkén  
 13. Stěna z dřevěných štěrpků  
 14. Stěna z dřevěných šperků  
 15. Stěna z dřevěných sloupů



## Průvodní zpráva

## ÚVOD

Bytový dům je koncipován jako startovní byty pro mladé aktivní rodiny pečující o jedno dítě, usilující o zlepšení své bytové situace. Pro lidi, kteří se dokážou dohodnout o užívání společných sportovních ploch a okolní zeleně. Důležitým tématem bylo zapracování plynulého kontaktu obyvatel domů se zelení. Proto bylo hlavním úkolem ponechat co největší plochu okolního pozemku jako soukromou zeleň. Ideální místo pro aktivní odpočinek obyvatel. Přízemní byty mají svou předzahrádku a tím to je vyvážen jejich handicap. Zahrádky jsou odděleny živým plotem od společného sportoviště či případného parku, které slouží okolním objektům.

Ačkoli byty jsou koncipovány jako startovní, obyvatele těchto domů by zde neměli mít pocit, že bydlí v tzv. stavební buňce. Fasáda domu je jednolitá a tím je popřena vlastní konstrukce a dům působí jako klasický zděný. Navenek chaotické avšak logické rozmístění oken dotváří dojem určité individuality jednotlivých bytů a zároveň podtrhuje charakter sociální skupiny obyvatel, pro kterou je tento dům určen.

## URBANISTICKÉ ŘEŠENÍ

Dům je umístěn v souladu s urbanistickým plánem města Havířov a jeho bytovou výstavbou. Komplex bytových domů je umístěn na mírném jižním svahu. Výškové rozdíly mezi jednotlivými objekty jsou řešeny terasami, čímž je dotvořena jejich intimita a nevznikají tak nežádoucí průhledy ze společného sportoviště či parku na předzahrádky bytů (viz situace).

Chodníky k domům jsou navrženy jako částečně pojízdné, pro nezbytný dojezd hasičů, sanity apod. Parkoviště je koncipováno klasicky jako kolmá stání podél slepé ulice na konci s točnou. Jednotlivá parkovací stání mohou být krytá. Využití modulu 6x3m s pozinkovanou konstrukcí s lehkým dřevěným opláštěním. Takto přístřešena stání dotvoří krytý dvůr s patřičnou intimitou celkového prostředí. Avšak vynecháním jednoho pole bude docíleno atraktivního průhledu kolem procházejícím osobám.

## ARCHITEKTONICKÉ ŘEŠENÍ

Architektonické řešení vychází z myšlenky „bydlení pro mladé rodiny“. Této myšlence je přizpůsobena architektura domu. Architektonické řešení je podmíněno použitým modulem kontejnerů. Veškeré ustupující a vystupující konstrukce jsou posunuty o modul kontejneru.

Fasády domu jsou zatepleny a omítnuty hladkou omítkou, vystupující a ustupující lodžie jsou v odlišném barevném provedení a zvýrazňují tak plastičnost domu.

Chaotické rozmístění okenních otvorů, avšak logicky umístěných dle účelu místnosti vytváří pocit určité individuality. Ze světlosti otvoru jde snadno rozpoznat, co se za skly ukrývá - obývací pokoj, ložnice či koupelna a podobně. Takzvaný chaos podtrhuje charakter dnešní doby a určité nejistoty.

Dispozice jednotlivých bytů jsou přizpůsobeny uživatelům domu. Přičemž bylo myšleno i na více početné rodiny např. propojením dvou bytových jednotek (přidáním či ubráním pokoje).

Byty typu :	1.NP	2x 3+KK 1x 4+KK 1x 2+KK
	2.NP	2x 3+KK 1x 4+KK 1x 2+KK
	3.NP	2x 3+KK 1x 4+KK 1x 2+KK

## KONSTRUKČNÍ ŘEŠENÍ

### Základy

Uložení kontejnerů na ŽB patky, které jsou založeny v nezamrzané hloubce. Sokl je navržen jako cetris deska s tepelnou izolací z důvodu promrzaní prostoru pod objektem.

### Nosné konstrukce

Použití kontejnerů sdružených do objektů, v 1.NP rámy kontejnerů opatřeny dvojicí pomocných vzpěr. Použití kombinace modulů 9x3 a 6x3. Pro balkony a lodžie použit modul 3x3 jako přídatný prvek a nadstandardní řešení.

### Svislé konstrukce

Obvodové sendvičové stěny systém FERMACELL na vnější straně opatřeny kontaktním zateplovacím systémem s armovanou omítkou.

Příčky akusticky děleny od nosných konstrukcí a se zvukovou izolací. Bytové příčky sádkartonové s požární odolností.

### Vodorovné konstrukce

Nosná konstrukce kontejneru s akustickou a tepelnou izolací. V 1.NP u podlahy a 3. NP u stropu dostatečně tepelně izolována.

## **Schodiště**

Schodiště ocelové s dostatečnou požární odolností. Požární odolnost docílena navýšením dimenze ocelové konstrukce, nebo protipožárním nátěrem.

## **Střecha**

Dřevěné fošnové pultové vazníky s bedněním opatřeny hydroizolační fólií. Odvod vody řešen zaatíkovým žlabem.

## **Podlahy**

Dřevotřísková konstrukce + kročejová izolace. Povrch dle účelu místnosti, PVC, laminátová podlaha, keramická dlažba.

## **Výplně otvorů**

Okna z plastových profilů s bílými rámy se zasklením izolačním dvojsklem. U jednotlivých bytů se bude lišit hloubka osazení oken v ostění, tímto bude docíleno větší plastičnosti celku. Vstupní dveře z AL profilu s izolačním zasklením. Vnitřní dveře dřevovláknité, dýhované. Vstupní dveře bytu s požární odolností.

## **Úpravy povrchů**

Nátěry na sádkartonové příčky. V mokřích provozech stěny opatřeny keramickým obkladem.

## **ÚT**

Vytápění je řešeno elektrickými přímotopy. Přímotopy opatřeny individuálními měřiči teploty a regulací.

## **VZT**

WC a sociální místnosti budou odvětrány nuceně podtlakově pomocí ventilátorů, přívod bude zajištěn infiltrací z chodeb. Odvod vzduchu nad střešní rovinu.

## ZT

### Vnitřní kanalizace.

Vnitřní kanalizace bude rozdělena podle druhu odváděných vod na splaškovou, dešťovou. Kanalizační odpady vč. přípojovacího potrubí budou provedeny z trub polypropylénových systém HT. V I. NP nad podlahou budou na všech osazeny čistící kusy. Kanalizační svody budou z trub PVC-KG. V prostoru pod 1.NP budou odpady tepelně izolovány.

### Vnitřní vodovod.

Teplá voda bude připravována v zásobnících vody o celkovém obsahu 300 l. Zásobníky TUV osazeny v podschodišřovém prostoru v 1. NP. Cirkulace TUV bude nucená pomocí cirkulačního čerpadla. Rozvody vody budou osazeny sádrokartonových příčkách. Rozvod pro hydranty bude z trub ocelových závitových pozinkovaných, zbývající bude z trub PPR PN 16.