

# CENTRUM PRO SENIORY / STRAŠNICE

## SYSTÉM PROSTOROVÉ MODULACE

### IDEA

Centrum pro seniory je založeno na principu komunitního centra, které si klade za cíl podporovat individualitu a nezávislost starších spoluobčanů. Je protipólem instituzionalizovaného zdravotního či sociálního zařízení, která povětšinou vedou k separaci a kumulaci monogenerační společnosti. Smyslem tohoto centra je poskytování externích služeb přímo v domácnosti občanů, tak aby nemuseli být vytřeni ze svého známého a zažitého prostředí. Zároveň nabízí zázemí "útočiště" pro trávení jejich volného času a naplňování společenského života přímo v místě jejich bydliště. Vízí tohoto projektu je umístění obdobného centra v každé lokální části města.

### NÁVRH

Středobodem objektu je jednopodlažní prostorově otevřená kavárna sloužící jak pro širokou veřejnost, tak pro setkávání různých zájmových skupin či pořádání rozličných kurzů. Je platformou pro žádanou sociální interakci, prostorem nabízejícím možnost plynulého a aktivního využití dne.

S tímto prostorem je propojena druhá důležitá funkce objektu. Nachází se zde nestátní zdravotně-sociální zařízení "Home Care". V rámci jejího provozu je zde umístěno zázemí pro (externí) pracovníky, prostory pro fyzioterapeutickou a sociální činnost pod vedením jejich odborného personálu. Jedná se především o rehabilitace, služby denní hygieny, poradenská činnost, provozování respitní (odlehčovací) péči a denní stacionáře. - Umístění a provázání jednotlivých prostor je znázorněno ve schématech a výkresech.

Co se týče objektu samotného, jedná se o čtyř podlažní konstrukci založenou na modulárním principu. Využívám tři typy modulů (lišící se délkou) pro dosažení požadovaných nároků na prostorovou konfiguraci a dostatečné osvětlení. Parcela je velice úzká a špatně osvětlená, proto bylo potřeba jasné se vymezení proti vzrostlé zeleni ve východní části pozemku a naopak orientovat- otevřít objekt jihozápadním směrem, za světlým, možnými výhledy a k důležitým komunikačním trasám v okolí. Vytvářím lineární objekt, který probíhá paralelně s cestou, která na pozemku původně procházela. Vzniká tak komunikační vztah mezi prostředím interiéru a "životem" venku.

Co se týče materiálů, převládají prosklené plochy s možností jejich individuálního zastínění. Východní fasáda je z ŽB monolitická s okenními otvory sloužící především pro větrání. V interiéru jsou barevné stěrkové podlahy, bílá výmalba a dřevěné (borovicové) prvky. Do tělocvičny v podzemním patře prochází skrze dvě patra nadzemní světlovody, v interiéru působící jako prorůstající stromy.

Pozemek má tři vstupy. Jeden směřuje do kavárny na úrovni 1.NP v jižní části. Dva jsou pak na úrovni 1.PP v severní části objektu (z toho jeden určený pro zásobování). Zde se nachází i příjezdová a manipulační plocha.

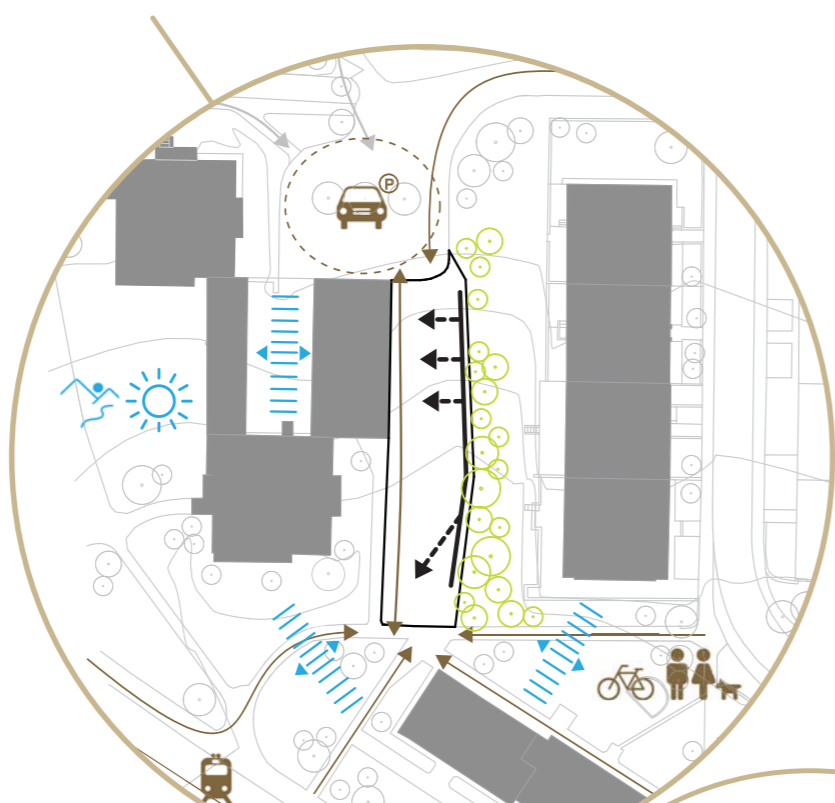


## POZEMEK ①



### DŮLEŽITÉ VAZBY

- PŘÍJEZD A MOŽNOST PARKOVÁNÍ (ze severní části pozemku)
- PŘÍSTUP PRO PEŠÁKY A CYKLISTY (ze severní i jižní části pozemku)
- TRAMVAJOVÁ TRASA (nejbližší dopravní spojení MHD)
- ZELEŇÁ BARIÉRA (omezuje potenciál pozemku, zároveň vytváří specifickou atmosféru)
- MAXIMÁLNÍ VYUŽITÍ MOŽNÉHO OSVĚTLENÍ A EXISTUJÍCÍCH "PŘUHLEDŮ" DO KRAJINY

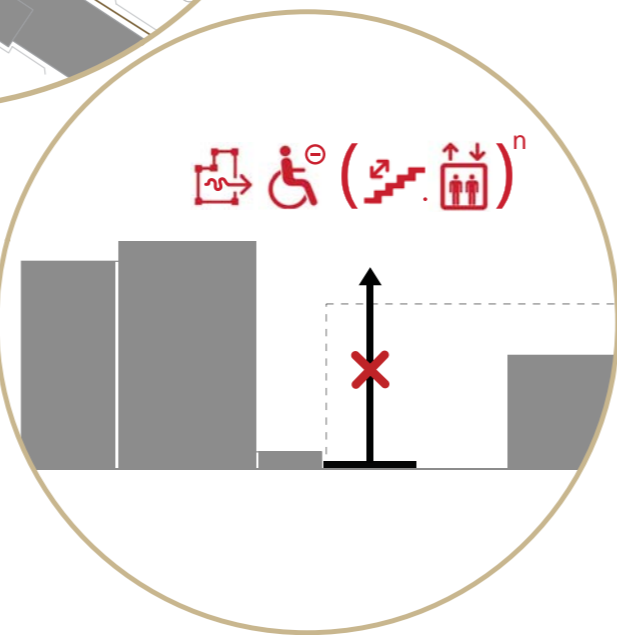


### PROBLEMY

- SVAŽITÝ POZEMEK (rozdíl o úroveň jednoho podlaží)
- ÚZKÁ A DLOUHÁ PARCELA (13 x 53 metrů)
- CESTA PROCHÁZĚJÍCÍ SKRZE POZEMEK (využívána)
- VYSOKÝ HUSTÝ STROMOVÝ POROST (na hranici sousedního pozemku)
- POTENCIÁLNÍ NEDOSTATEK SVĚTLA (vysoké budovy v bezprostředním okolí)
- MINIMÁLNÍ VÝHLEDY DO OKOLNÍ KRAJINY

### ORIENTACE A UMÍSTĚNÍ OBJEKTU

- SNAHA OTEVŘÍT BUDOVU ZA SVĚTLEM A K DŮLEŽITÝM KOMUNIKAČNÍM VZÁBĚM (přístupy a procházející cesta jako důležité zdroje sociální a vizuální komunikace)
- LINEÁRNÍ CHARAKTER OBJEKTU (jednoduchá orientace, vytváření přehledných a otevřených prostor s možností (vizuálního) propojení)
- NEI VERTIKÁLNÍMU OBJEKTU (problematický pohyb po budově a znesnadnění orientace)



## IDEOVÝ KONCEPT ②

### SLUŽBY PRO VEŘEJNOST

- KAVÁRNA (variabilní prostory, různé (sezonní) akce, zázemí pro kluby a stacionář)
- MOŽNOST STRAVOVÁNÍ (dovoz jídla do kavárny z nedaleké školy)
- PORADNA (- NADACE) (pomoc při řešení osobních a občanských záležitostí,...)
- POČÍTAČE (možnost výuky počítačů) umístění v kavárně
- KNIHOVNA (zájmová literatura)

Je samozřejmostí propojení (polo)veřejného prostoru a denních aktivit / programů. Veřejná místa se tak mohou stát centrem pro získání nových kontaktů případně smysluplného zaměstnávání.

- PEDIKÚRA / MANIKÚRA } levné služby- zaměstnání praktikantů
- KADERNICTVÍ

Návrhem variabilního prostoru kavárny lze dosáhnout jednoho komunikačního nenáročného, přehledného prostoru s rozličným charakterem dílčích prostor i jejich využití.

### SPOLEČENSKÉ CENTRUM

- DENNÍ STACIONÁŘ (pod Home Care, využití prostorů centra: kavárna, tělocvična, ...)
- KLUB SENIORŮ (ideálně kluby různého zaměření a cílových skupin, v prostoru kavárny / variabilně oddělitelný prostor)
- KULTURNÍ A VÝKOVÉ CENTRUM (pořádání různých programů a akcí případně zájmových kurzů)

Denní stacionář využívá sociálních i např. rehabilitačních služeb poskytovaných pečovatelskou službou v rámci jejich prostor. Ty samé služby pak mohou využít i členové klubů např. pro skupinový program.

### PEČOVATELSKÉ A SOCIÁLNÍ SLUŽBY (-> HOME CARE)

- ZÁZEMÍ PRO PRACOVNÍKY HOME CARE (kancelář koordinátora, zázemí pro externí pracovníky)
- SLUŽBY OSOBNÍ HYGIENY (hydromasážní vana, masáže, ...)
- REHABILITACE / TĚLOCVIČNA (pro využití rehabilitační péče, pro kluby i veřejnost)

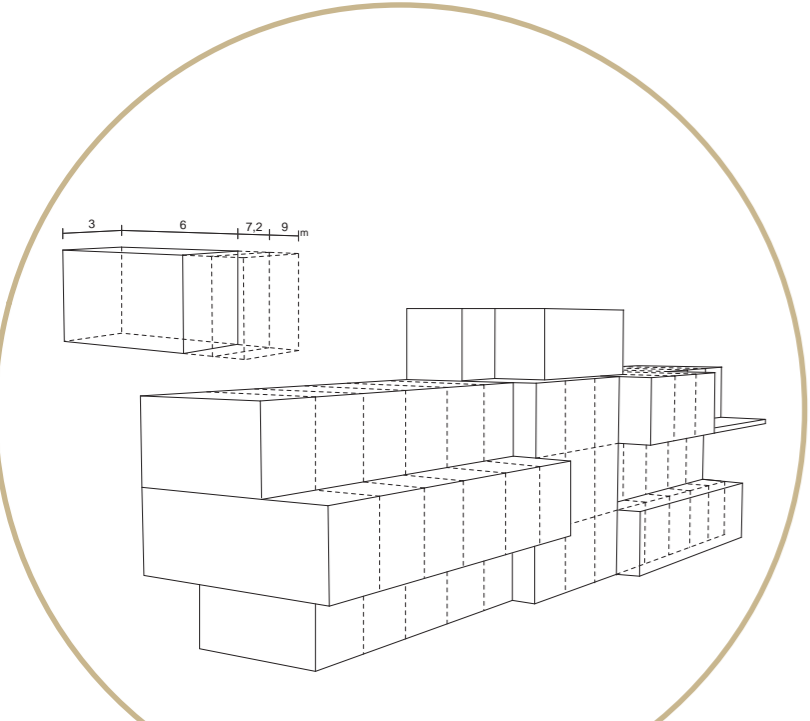
- ODLEHČOVACÍ SLUŽBA (=respitní péče; několik pokojů je společným zázemím pro krátkodobou péči o klienty)

### CENTRUM PRO SENIORY

CENTRUM SOCIÁLNÍCH / ZDRAVOTNÍCH SLUŽEB = KOMUNITNÍ CENTRUM =

SPÁDOVÁ OBLAST  
síť center tohoto typu v každé oblasti -

## FUNKČNÍ A MATERIÁLOVÉ SCHÉMA ① ②



### SKLADBA PROSTOROVÝCH MODULŮ

- 3 typy kontejnerů  
- od jedné vybrané zadní stěny se moduly propisují v závislosti na vnitřním uspořádání, světle a výhledu do prostoru

### SVĚTLOVODY

osvětlení denním světlem i podzemní prostor - (v nadzemním podlaží kavárny a stacionáře vytváří pak specifickou atmosféru a přirozené členění prostor na jednotlivá zákoutí)



### STROM ŽIVOTA

(pokoje se sociálními zázemími pro krátkodobý pobyt klientů)

(zázemí nadace, poradenská činnost)

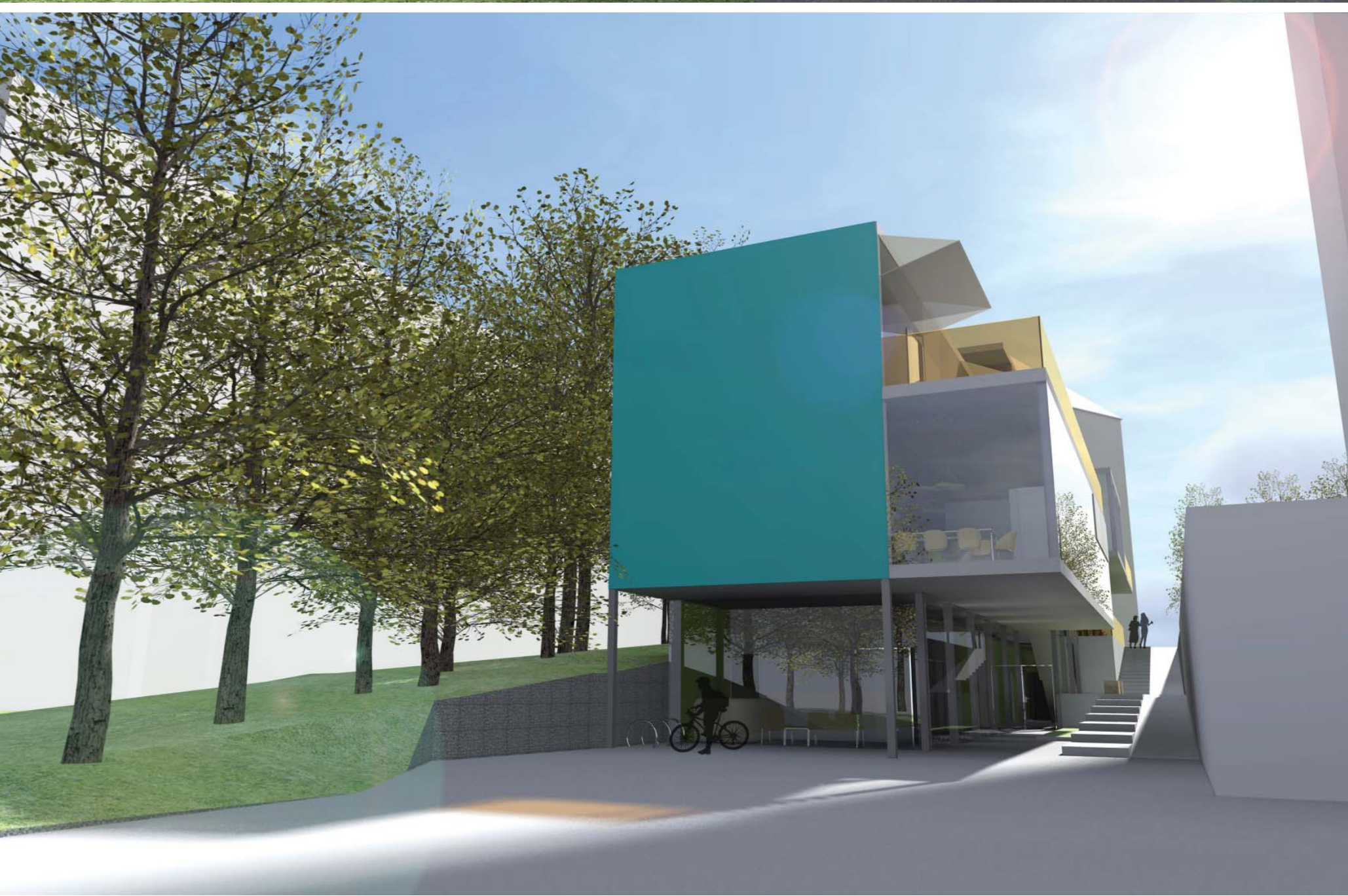
### RESPITNÍ (ODLEHČOVACÍ) PÉČE

(pokoje se sociálními zázemími pro krátkodobý pobyt klientů)

### KAVÁRNA / KLUB / UČEBNA, PC /

(navazující prostory kavárny, vhodný pro různé aktivity včetně skupinových)

KOORDINÁTOR PRO EXTERNÍ PRACOVNÍKY / KANCELÉR HOME CARE / RECEPCE (místo pro čekání na procedury)



### MÍRNĚ ZRCADLÍČÍ ČELNÍ FASÁDA

(generační) konfrontace s okolním prostředím -> objekt je AKTIVNÍ SOUČÁSTÍ MĚSTSKÉHO PROSTŘEDÍ  
! senioři nepatří na okraj společnosti !

zrcadlení okolního života jehož jsme součástí (x předsudky, generační spory)

(pokovený povrch chrání také před přehříváním vnitřního prostoru)



### DENNÍ STACIONÁŘ / SKLENÍK / KUCHYŇKA

(možnost podávání jídla pro klienty nebo vaření v rámci stacionáře/ zpracování vypěstovaných surovin)

### KAVÁRNA

(možnost stravování (dovoz jídla z nedaleké ZŠ) místo pro sociální interakci, setkávání, trávení volného času)

### TĚLOCVIČNA / HYDROMASÁŽNÍ VANA, MASÁŽE/ ŠATNY

(včetně zázemí pro externí i interní pracovníky/ pečovatele)

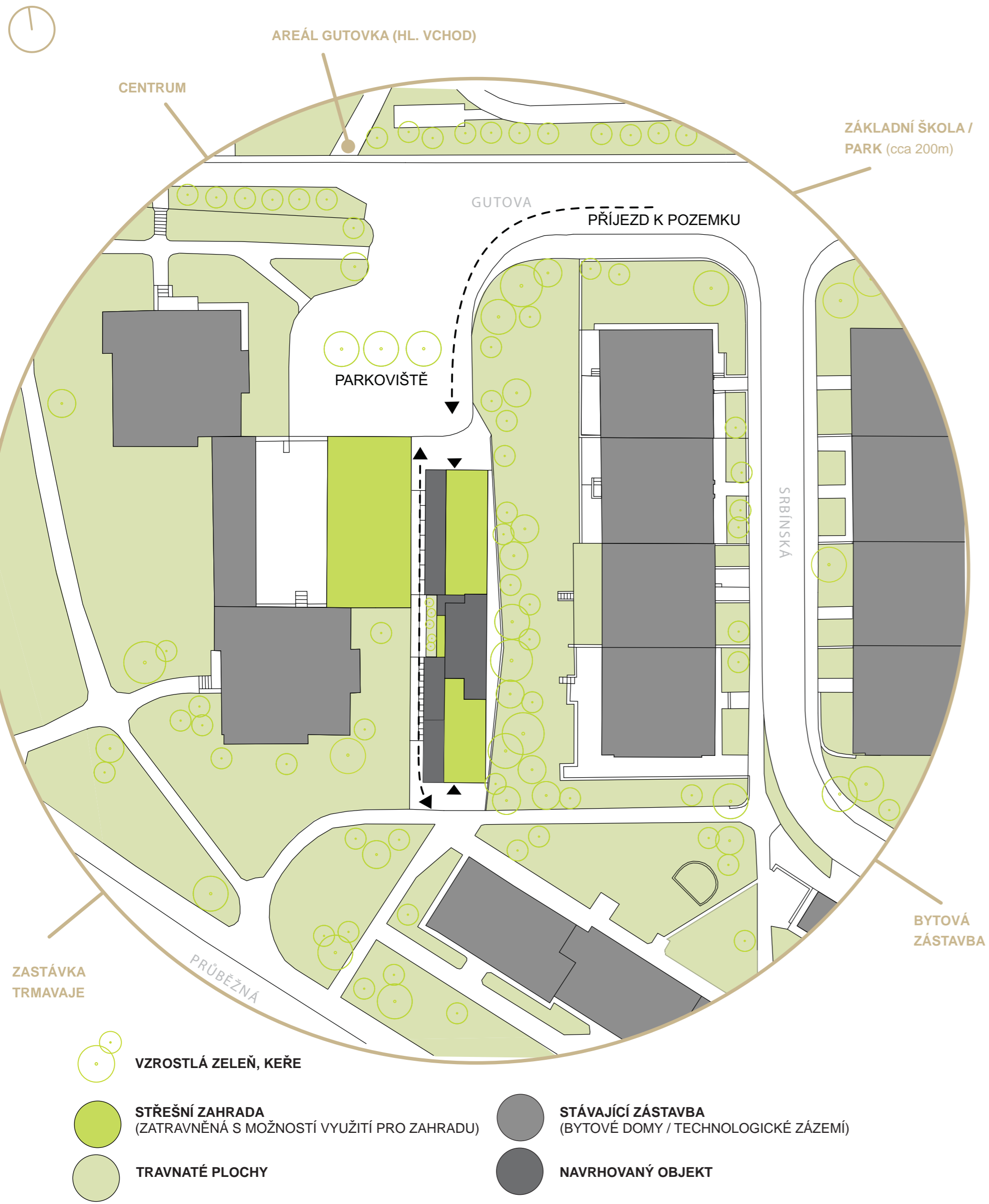
### SCHODIŠTĚ / VÝTAHY / ZÁZEMÍ (WC, SKLADY, ÚKLID)

### SKLENĚNÉ PLOCHY KRYTÉ VENKOVNÍMI ROLETAMI

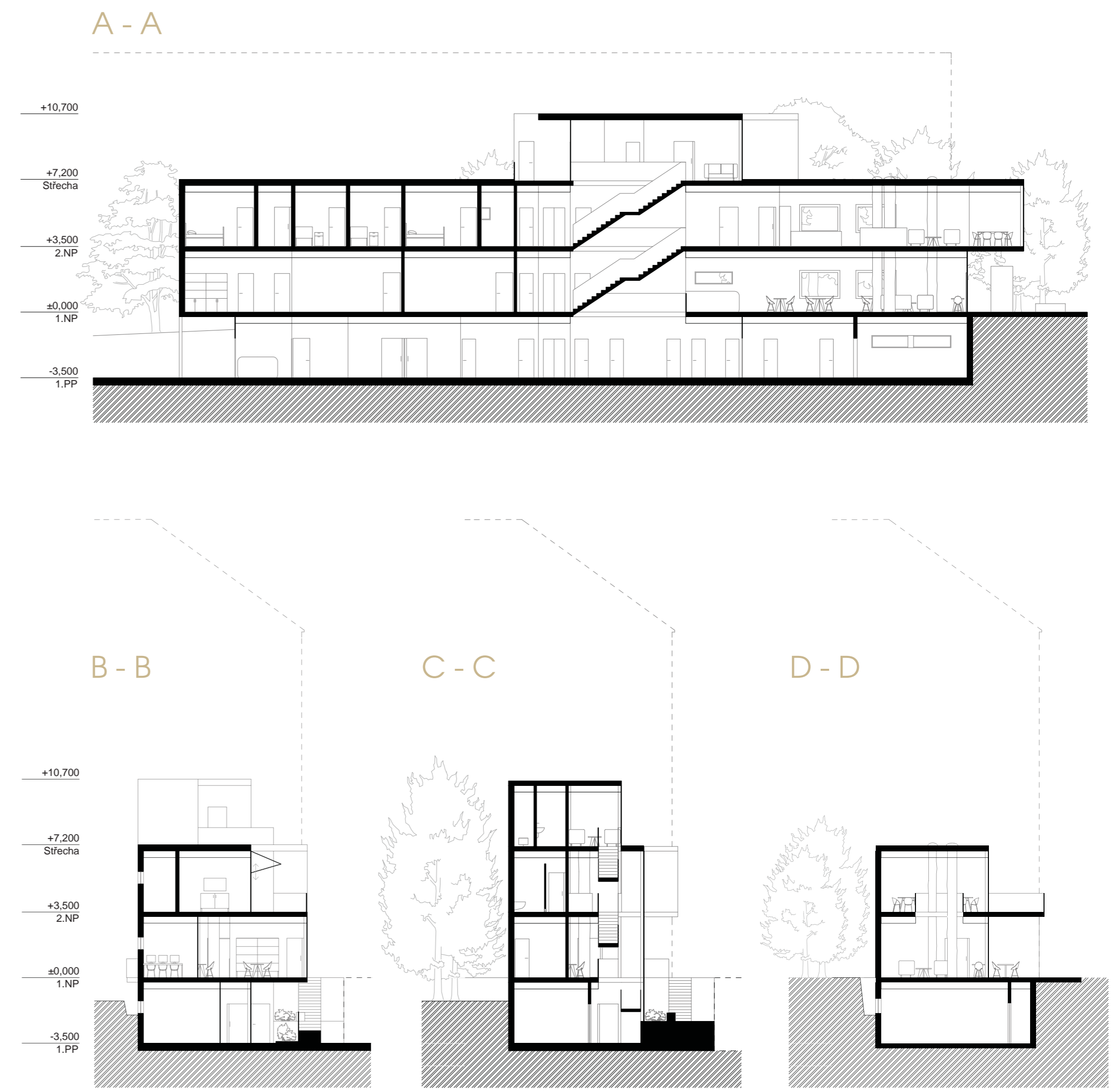
(rolety se dají také vysouvat do prostoru- utváří pak stínící pergolu)

### KADERNICTVÍ / MANIKÚRA / PEDIKÚRA

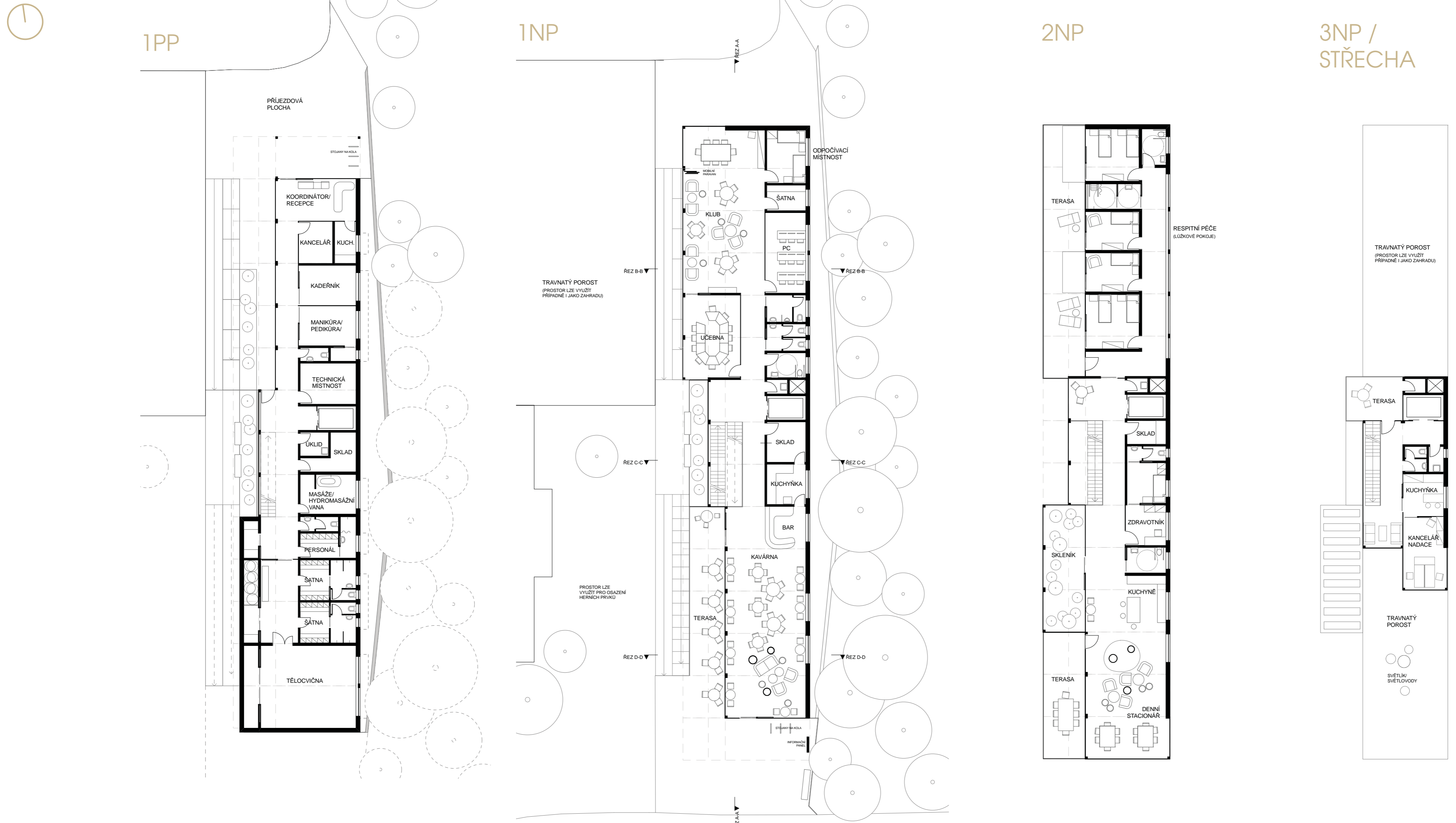
SITUACE UŽŠÍCH VZTAHŮ (M 1:500)



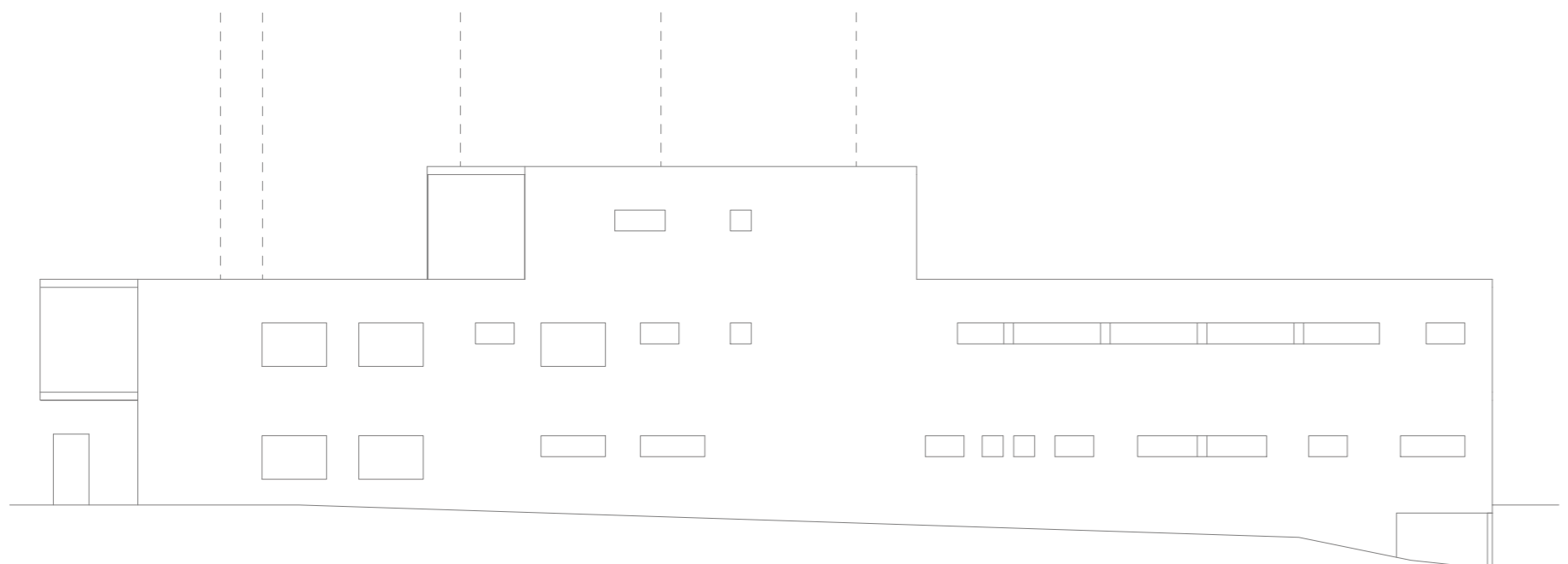
ŘEZY (M 1:200)



PŮDORYSY (M 1:200)



VÝCHODNÍ POHLED (M 1:200)



VÝCHODNÍ FASÁDA OBJEKTU

- umístění okenních otvorů je závislé na vnitřních prostorech  
-> slouží hlavně pro jejich větrání

- celá stěna je krytá hustou vzrostlou zelení (na cizím pozemku), která brání prostupu světla  
-> v případě jejího pokácení je možné stěnu nechat porůstat popínavou zelení